

دليل التشغيل

شاشة سطح المكتب

MultiSync®

E224F

E244F

HDMI™

الطراز: DD-E244F/DD-E244FW ، DD-E224F/DD-E224FW

تطبق اللوائح الخاصة بهذه الشاشة على واحدة من أسماء الطرز المذكورة أعلاه.

يُرجى العثور على اسم الطراز على الملصق الموجود في الجزء الخلفي من الشاشة.

جدول المحتويات

عناصر القائمة	٢١	عزيري العميل.....	٢
عرض شاشة القائمة.....	٢١	معلومات مهمة.....	٣
تفاصيل عنصر القائمة.....	٢٢	مُعتمدة من TCO (اتحاد النقابات السويدية).....	٤
مشكلات صورة الشاشة وإشارة الفيديو.....	٢٥	احتياطات السلامة والصيانة.....	٥
مشكلات إشارة الصورة والفيديو في الشاشة.....	٢٥	الاستخدام الموصى به والصيانة.....	١٠
مشاكل الأجهزة.....	٢٦	تراخيص العلامة التجارية والبرنامج.....	١١
المواصفات.....	٢٧	المكونات المرفقة.....	١١
توقيت الإشارة المتوقعة.....	٢٧	التركيب.....	١٢
مواصفات المنتج.....	٢٨	أسماء القطع وتوصيل الأجهزة الملحقة.....	١٤
احتياطات التنشيط.....	٣٠	توصيل سلك الطاقة.....	١٨
المعلومات الصادرة عن الجهة المصنعة بشأن إعادة التدوير والطاقة.....	٣٢	باستخدام حامل الكابل.....	١٩
توفير الطاقة.....	٣٢	تشغيل/إيقاف تشغيل الطاقة.....	٢٠
شرح الإضافة إلى لائحة EcoDesign.....	٣٢	تشغيل/إيقاف تشغيل الطاقة.....	٢٠

عزيري العميل

شكراً لك لشراء هذا المنتج. لضمان السلامة وسنوات عديدة من التشغيل الخالي من المشكلات لمنتجك، يُرجى قراءة «احتياطات السلامة والصيانة» بعناية قبل استخدام هذا المنتج.

ملاحظة:

ولا يشمل ضمان المنتج إصلاح التلف الناتج عن التركيب غير السليم. وربما يؤدي عدم اتباع تلك التوصيات إلى إلغائه.

معلومات مهمة

لمراعاة الامتثال لوائح توجيه النواقل الكهرومغناطيسي، استخدم كبلات محمية للتوصيل بالأطراف التالية: HDMI IN و DisplayPort IN. استخدم كبلات إشارة محمية ذات قلب حديدي للتوصيل بالأطراف التالية: VGA IN.

تحذير:

يجب توصيل الجهاز الذي يشمل هيكلًا من الفئة | بمنفذ مقبس رئيسي مع وصلة تأريض وقائية.



معلومات حول التخلص من هذا الجهاز وبطارياته
إذا كنت ترغب في التخلص من هذه المعدات، فلا تستخدم سلة النفايات العادية، ولا تضعها في المدفأة!
يجب دائماً جمع المعدات الكهربائية والإلكترونية والبطاريات المستعملة ومعالجتها بشكل منفصل وفقاً للقانون المحلي.
يعزز التجميع المنفصل المعالجة الصديقة للبيئة وإعادة تدوير المواد وتقليل التخلص النهائي من النفايات. يمكن أن يكون التخلص غير السليم ضاراً بصحة الإنسان والبيئة بسبب بعض المواد! خذ المعدات المستعملة إلى منشأة تجميع محلية، عادة ما تكون تابعة للبلدية، حيثما كان ذلك متاحاً.
إذا كنت في شك بشأن التخلص من الجهاز، فاتصل بالسلطات المحلية أو الوكيل واسأل عن الطريقة الصحيحة للتخلص منه.

مُعتمدة من TCO (اتحاد النقابات السويدية)

TCO Certified — هو اعتماد لاستدامة الطرف الثالث لمنتجات تكنولوجيا المعلومات.

TCO Certified هو اعتماد للاستدامة العالمية لمنتجات تكنولوجيا المعلومات المتوفرة في أشكال مثل: أجهزة كمبيوتر، والأجهزة المحمولة، وعرض المنتجات ومنتجات مركز البيانات. ويتضمن المعيار كل من صور الاستدامة الاجتماعية والبيئية، كما يهدف إلى تمكين حلول الحلول الدورية. يتم التحقق من الامتثال للمعيار بشكل مستقل. TCO Certified هو اعتماد لاستدامة الطرف الثالث وفقاً لمعيار الأيزو ISO 14024.

للاطلاع على قائمة الشائعات المُعتمدة من اتحاد النقابات السويدية الخاصة بنا وشهادة اتحاد النقابات السويدية (باللغة الإنجليزية فقط)، قم بزيارة الموقع الإلكتروني:

https://sharp-displays.jp.sharp/global/about/legal_regulation/TCO_mn/index.html

ملاحظة:



- (١) لا تتم صيانة هذا المنتج إلا في البلد التي تم شراؤه منه.
- (٢) لا يجوز إعادة طباعة محتويات دليل التشغيل هذا جزئياً أو كلياً دون الحصول على إذن بذلك.
- (٣) محتويات دليل التشغيل هذا عرضة للتغيير دون إشعار.
- (٤) لقد تم بذل عناية كبيرة في إعداد دليل التشغيل هذا؛ ومع ذلك، إذا لاحظت وجود أي موضوعات تثير الريبة أو أخطاء أو سهو، يرجى الاتصال بنا.
- (٥) الصورة الموضحة في دليل التشغيل هذا هي صورة إرشادية فقط. إذا كان هناك اختلاف بين الصورة والمنتج الفعلي، فسيتم الاحتكام إلى المنتج الفعلي.
- (٦) بخلاف ما تنص عليه المادتين (٤) و (٥)، لن نتحمل مسؤولية عن أي مطالبات تتعلق بخسارة الأرباح أو أي أمور أخرى تنتج عن استخدام هذا الجهاز.
- (٧) يُرفق دليل الاستخدام عادةً إلى جميع البلاد، لذا قد ترد فيهما مواصفات تتعلق ببلاد أخرى.
- (٨) لغة قائمة OSD المستخدمة في هذا الدليل هي اللغة الإنجليزية على سبيل المثال.

احتياطات السلامة والصيانة




للحصول على الأداء الأمثل، يُرجى مراعاة ما يلي
عند إعداد شاشة LCD الملونة واستخدامها:

عن الرموز

لضمان الاستخدام الآمن والملائم للمنتج، يستخدم هذا الدليل عددًا من الرموز لتفادي إصابتك وإصابة الآخرين، بالإضافة إلى تفادي تضرر الممتلكات. ترد الرموز ومعانيها أدناه. تأكد من فهمها جيدًا قبل قراءة هذا الدليل.

قد يتسبب التقصير في مراعاة هذا الرمز والتعامل مع المنتج بشكل غير صحيح في وقوع حوادث تؤدي إلى إصابة خطيرة أو تفضي إلى الموت.	تحذير 
قد يتسبب التقصير في مراعاة هذا الرمز والتعامل مع المنتج بشكل غير صحيح في حدوث إصابة شخصية أو تضرر الممتلكات المحيطة.	تنبيه 

أمثلة على الرموز

يشير هذا الرمز إلى تنبيه أو تحذير.	
يشير هذا الرمز إلى فعل محظور.	
يشير هذا الرمز إلى فعل إلزامي.	

تحذير 	
افصل كبل الطاقة إذا تعطل المنتج. في حالة انبعاث دخان أو روائح غريبة أو أصوات من المنتج، أو إذا أسقط المنتج أو انكسرت الحاوية، فقم بفصل مصدر إمداد طاقة المنتج، ثم افصل كبل الطاقة عن مأخذ التيار. اتصل بالبائع من أجل عمليات التوصيل. لا تحاول تصليح المنتج بنفسك. لأن القيام بذلك يشكل خطرًا.	 انزع كبل الطاقة
لا تفتح حاوية المنتج أو تزيله. تجنب فك المنتج. يوجد مواضع عالية الفولطية في المنتج. إن فتح أغلفة الشاشة أو إزالتها وإدخال تعديل على المنتج قد يعرضك إلى خطر الإصابة الكهربائية أو الحريق أو مخاطر أخرى. يرجى الرجوع إلى فنيين مؤهلين في جميع أعمال الصيانة.	 لا تقم بتعديل
لا تستخدم المنتج إذا كان به ضرر هيكلي أو إذا كان الحامل مثقلاً أو متعسراً. إذا لاحظت أي أضرار هيكلية مثل الشقوق أو التذبذب غير الطبيعي، يرجى الرجوع إلى فني الصيانة المؤهلين. إذا تم استخدام المنتج في هذه الحالة، فقد يسقط المنتج أو يتسبب في إصابة شخصية.	 محاذير






التعامل مع سلك الطاقة.

<p>تجنب خدش الكبل أو إدخال تعديل عليه.</p> <ul style="list-style-type: none"> • تجنب وضع أجسام ثقيلة على الكبل. • تجنب تحميل وزن المنتج على السلك. • تجنب تغطية الكبل بسجادة، أو غيرها. • تجنب ثني الكبل أو لويه أو سحبه بقوة مفرطة. • تجنب تعريض الكبل للحرارة. <p>توخ الحذر عند التعامل مع كبل الطاقة. فقد يؤدي تلف الكبل إلى نشوب حريق أو حدوث صدمة كهربائية. في حال تلف الكبل (انكشاف الأسلاك الداخلية، انقطاع الأسلاك، وغيره)، فقم بفصل مصدر إمداد طاقة المنتج، ثم افصل كبل الطاقة عن مأخذ التيار. اطلب من البائع تبديله.</p>	 <p>محاذير</p>
<p>لا تلمس مقبس توصيل الطاقة إذا سمعت صوت الرعد.</p> <p>قد يتسبب القيام بذلك في حدوث صدمة كهربائية.</p>	 <p>لا تلمس</p>
<p>تجنب توصيل كبل الطاقة أو فصله بأيدي مبتلة.</p> <p>قد يسبب حدوث صدمة كهربائية.</p>	 <p>تلمس الجهاز ويداك مبتلتان</p>
<p>يُرجى استخدام سلك الطاقة المرفق مع هذا المنتج حسب جدول أسلاك الطاقة الوارد أدناه.</p> <p>لا تتجاوز جهد إمداد الطاقة المحدد للمنتج حيث تم تثبيته. قد يؤدي القيام بذلك إلى نشوب حريق أو حدوث صدمة كهربائية. يُرجى الرجوع إلى المعلومات المتعلقة بجهد إمداد الطاقة الموجودة في مواصفات المنتج.</p> <p>إذا لم يكن هذا المنتج مزودًا بسلك الكهرباء، فاتصل بنا.</p> <p>وفي جميع الحالات الأخرى، يُرجى استخدام كبل طاقة من نوع القابس يتطابق مع مقبس الطاقة الموجود بالمنتج. ويجب أن يتوافق كبل الطاقة المتطابق مع جهد التيار المتردد الصادر عن مأخذ التيار، على أن يكون معتمدًا ومتوافقًا مع معايير السلامة المعمول بها في دولة الشراء.</p>	 <p>تأكد من القيام بما يلي</p>
<p>صُمم هذا الجهاز ليستخدم في حالة توصيل سلك الطاقة بمأخذ تيار مؤرض. وقد يتسبب عدم توصيل سلك الطاقة بمأخذ مؤرض في حدوث صدمة كهربائية. يرجى التأكد من توصيل كبل الطاقة بمأخذ التيار الكهربائي بالحائط بشكل مباشر ومؤرض على نحو صحيح. تجنّب استخدام مهايئ للمحوّل بمقبس ثنائي السنون.</p>	 <p>يجب أن تكون مؤرضة</p>
<p>يُرجى تركيب المنتج وفقًا للمعلومات الآتية.</p> <p>عند نقل المنتج أو تحريكه أو تركيبه، يُرجى استخدام أكبر عدد ممكن من الأشخاص حسب الضرورة لتتمكن من رفع المنتج دون التسبب في حدوث إصابة شخصية أو تلف المنتج.</p> <p>لمزيد من المعلومات حول التركيب أو الإزالة، يرجى الرجوع إلى التعليمات المرفقة مع أدوات التثبيت الاختيارية.</p> <p>لا تقم بتغطية فتحات التهوية الموجودة بالمنتج. قد يتسبب التركيب غير الملائم في تلف المنتج وحوادث صدمة كهربائية أو نشوب حريق.</p> <p>تجنب تركيب المنتج في المواقع المذكورة أدناه:</p> <ul style="list-style-type: none"> • المساحات الضيقة، والمساحات سيئة التهوية. • بالقرب من المدفأة أو مصادر الحرارة الأخرى أو في ضوء الشمس المباشر. • مناطق الاهتزاز المستمر. • الأماكن المشبعة بالرطوبة أو الأتربة أو البخار أو الزيوت. • بيئة توجد فيها غازات مسببة للتآكل (ثاني أكسيد الكبريت، كبريتيد الهيدروجين، ثاني أكسيد النيتروجين، الكلور، الأمونيا، الأوزون، وما غير ذلك). • الأماكن المفتوحة. • الأماكن ذات درجات الحرارة المرتفعة التي تتغير فيها الرطوبة بسرعة ومن المحتمل أن يحدث تكاثف فيها. <p>لا تقم بتركيب المنتج في أي تكوين أو موضع غير مذكور في دليل التشغيل.</p> <p>يُرجى التحقق من مواصفات نطاق الإمالة المأخوذ عند تركيب المنتج.</p>	 <p>تأكد من القيام بما يلي</p>



<p>منع الانقلاب والسقوط بسبب الزلازل أو الصدمات الأخرى.</p> <p>لمنع حدوث إصابة شخصية أو تلف في المنتج بسبب سقوطه الناتج عن الزلازل أو الاهتزازات الأخرى، تأكد من أن المنتج في مكان مناسب وخذ كل الاحتياطات اللازمة لمنع سقوطه. تهدف تدابير منع السقوط والإمالة إلى الحد من خطر الإصابة، ولكنها قد لا تضمن الفعالية ضد جميع الزلازل.</p> <ul style="list-style-type: none"> • يجب تثبيت المنتج على ذراع مرن معتمد من (على سبيل المثال علامة الاعتماد الألمانية TÜV GS) (العلامة التي تشير إلى أن المعدات تفي بمتطلبات السلامة الألمانية)) أو على حامل يدعم وزن المنتج لمنع حدوث أي ضرر أو إصابة شخصية قد تنجم عن انقلاب المنتج أو سقوطه. • استخدم فقط البراغي التي تمت إزالتها من حامل المنتج أو البراغي المحددة لتجنب تلف المنتج أو الحامل. • يُرجى ربط جميع البراغي (قوة التثبيت الموصى بها: ٩٨ – ١٣٧ نيوتن.سم) عند تثبيت المنتج على ذراع أو حامل مرن. قد يتسبب البرغي غير المحكم في سقوط المنتج، مما يؤدي إلى تلف المنتج أو حدوث إصابة شخصية. • يجب أن يتم تركيب الذراع المرن بواسطة شخصين أو أكثر إذا لم يكن من الممكن وضع المنتج ووجهه لأسفل على سطح مستوي للتثبيت. مخاطر عدم الثبات. <p>قد يسقط المنتج، ويتسبب في حدوث إصابات خطيرة للأشخاص أو الوفاة. وتجنب التعرض للإصابة، يجب تثبيت هذا المنتج على الأرض/ الحائط حسب ما ورد في تعليمات التركيب.</p> <ul style="list-style-type: none"> • يمكن تجنب العديد من الإصابات، خاصة للأطفال، من خلال اتخاذ احتياطات بسيطة مثل: • احرص على استخدام حوامل أو طرق تركيب موصى بها من قبل الشركة المصنعة لمجموعة الشاشة. • احرص على استخدام الأثاث الذي يمكنه دعم المنتج بأمان. • تأكد دائماً من أن المنتج لا يتخطى حافة الأثاث الداعم. • احرص على بتوعية الأطفال حول مخاطر التسلق على الأثاث للوصول إلى المنتج أو ضوابطه. • احرص على توصيل أسلاك وكبلات التوصيل بالمنتج بحيث لا يمكن تعثره أو سحبه أو الإمساك به. • لا تضع منتجاً في مكان غير مستقر أبداً. • لا تضع المنتج أبداً على أثاث طويل (على سبيل المثال، خزانة الملابس أو رف الكتب) دون تثبيت كل من الأثاث والمنتج على الدعم المناسب. • لا تضع المنتج على القماش أو المواد الأخرى التي قد تقع بين المنتج والأثاث الداعم. • لا تضع أبداً العناصر التي قد تغري الأطفال بالتسلق، مثل الألعاب وأجهزة التحكم عن بُعد، أعلى المنتج أو الأثاث الذي يتم وضع المنتج عليه. • استخدم دائماً ملحقات التثبيت على الحائط عند تثبيت المنتج في موقع مرتفع. لا تضع المنتج مطلقاً على حامل شاشة عند تثبيت المنتج في موقع مرتفع. <p>إذا كانت الشاشة الحالية سيتم الاحتفاظ بها ونقلها، فيجب تطبيق نفس الاعتبارات المذكورة أعلاه.</p>	 <p>تأكد من القيام بما يلي</p>
<p>تجنب وضع هذا المنتج على عربة أو حامل أو طاولة مائلة أو غير ثابتة. لأن فعل ذلك يمكن أن يؤدي إلى السقوط أو الإمالة ويسبب إصابة شخصية.</p>	 <p>محاذير</p>
<p>تجنب إدخال أي أجسام، من أي نوع، داخل فتحات حاوية الشاشة. إذ قد يتسبب ذلك في حدوث صدمة كهربائية أو حريق أو تلف المنتج. احفظ هذه الأشياء بعيداً عن الأطفال والرضع.</p> <p>إذا وقعت أشياء في فتحة الخزانة، فقم بإيقاف تشغيل طاقة المنتج، ثم قم بفصل سلك الطاقة من مأخذ الطاقة. اتصل بالبائع من أجل عمليات التصليح.</p>	 <p>محاذير</p>
<p>تجنب سكب أي سوائل داخل حاوية الشاشة أو استخدام الشاشة بالقرب من الماء.</p> <p>أوقف تشغيل الطاقة وافصل كبل الطاقة الخاص بالمنتج فوراً من مأخذ التيار الموجود بالحائط واستشارة الفنيين المؤهلين. حيث قد يتسبب ذلك في حدوث صدمة كهربائية أو نشوب حريق.</p> <p>لا تقم بتركيب المنتج تحت المعدات التي تقوم بتصريف المياه، مثل مكيفات الهواء.</p>	 <p>لا تبلل الجهاز</p>

تحذير 	
لا تستخدم رشاشات غاز قابل للاشتعال لإزالة الأتربة عند تنظيف المنتج. قد يتسبب ذلك في نشوب حريق.	 محاذير
يجب ألا يكون استخدام الشاشة مصحوبًا بمخاطر أو مخاطر قاتلة يمكن أن تؤدي مباشرة إلى الوفاة أو الإصابة الشخصية أو أضرار مادية جسيمة أو أي خسائر أخرى، بما في ذلك الاستخدام لأغراض التحكم في التفاعلات النووية داخل منشأة نووية، وضمن نظام طبي لدعم الحياة، وللتحكم بإطلاق الصواريخ في منظومة أسلحة.	 محاذير

تنبيه 	
التعامل مع كبل الطاقة.	
يتعين تركيب الشاشة بالقرب من مأخذ تيار كهربائي يسهل الوصول إليه.	 تأكد من القيام بما يلي
عند توصيل سلك الطاقة بطرف إدخال التيار المتردد الخاص بالمنتج، تأكد من إدخال الموصل بشكل كامل وثابت. قد يتسبب التوصيل غير المكتمل لسلك الطاقة في ارتفاع درجة حرارة القابس؛ فهو يسمح للغبار بالوصول إلى وصلة القابس، مما قد يؤدي إلى نشوب حريق. قد يؤدي لمس سنون القابس الذي تم إدخاله جزئيًا إلى حدوث صدمة كهربائية.	 تأكد من القيام بما يلي
التعامل مع سلك الطاقة باتباع ما يلي لتجنب نشوب حريق أو صدمة كهربائية. <ul style="list-style-type: none"> عند توصيل كبل الطاقة أو فصله، اسحب كبل الطاقة للخارج من خلال الإمساك بالقابس. افصل سلك الطاقة من مقبس الطاقة قبل تنظيف المنتج أو عند عدم التخطيط لاستخدام المنتج لفترة طويلة. عندما يكون سلك الطاقة أو القابس ساخنًا أو تالفًا، افصل سلك الطاقة من مقبس الطاقة، واتصل بأحد أفراد الخدمة المؤهلين. انفض الغبار عن كبل الطاقة بانتظام مستخدمًا قطعة قماش جافة وناعمة.	 تأكد من القيام بما يلي
قبل نقل المنتج، تأكد من إيقاف تشغيل الطاقة، ثم افصل كبل الطاقة عن مأخذ التيار وتحقق أن جمع الكبلات التي توصل المنتج بالأجهزة الأخرى موصلة.	 تأكد من القيام بما يلي
لا توصل سلك طاقة بتوصيلة كهربائية. قد تؤدي إضافة سلك تمديد إلى نشوب حريق نتيجة ارتفاع درجة الحرارة.	 محاذير
يُرجى التأكد من أن نظام التوزيع في تركيب المبنى يجب أن يوفر قاطع الدائرة الكهربائية بجهد ٢٤٠/١٢٠ فولت، ٢٠ أمبير (كحد أقصى).	 تأكد من القيام بما يلي
لا تقم بثني سلك الطاقة. من الممكن أن يتسبب ذلك في حبس الحرارة ونشوب حريق.	 محاذير
تجنب الوقوف على الطاولة المركّبة عليها المنتج. تجنب تركيب المنتج على طاولة ذات عجلات إذا لم يتم قفل عجلات الطاولة على نحو سليم. قد يسقط المنتج مما يتسبب في تلفه أو التعرض لإصابة شخصية.	 محاذير



تنبيه

 تأكد من القيام بما يلي	<p>تركيب الحامل وإزالته وتعديله.</p> <ul style="list-style-type: none"> • تعامل بحذر عند سحب الحامل لأن ذلك قد يؤدي إلى الضغط على أصابعك. • في حالة تثبيت الحامل بالمسامير الملولبة، يرجى إمساك حامل الشاشة بحرص عند إزالة المسامير الملولبة لمنع سقوط حامل الشاشة. • قد يتسبب سقوطه في حدوث إصابة شخصية. • يُرجى تثبيت القاعدة بشكل آمن عند فصلها عن الحامل لمنعها من السقوط. قد يؤدي إلى إصابة شخصية. • قبل تدوير الشاشة، افصل سلك الطاقة وجميع الكابلات عن المنتج. • وإلا، فقد يتم سحب سلك الطاقة أو الكابلات بقوة مفرطة مما يتسبب في حدوث إصابة شخصية أو تلف المنتج. • عند تدوير الشاشة، قم بتحريكها إلى أعلى مستوى واضبطها على أقصى إمالة. • وإلا، فقد يتسبب ذلك في حدوث إصابة شخصية أو سقوط الشاشة وارتطامها بالمكتب.
 تأكد من القيام بما يلي	<p>يُرجى التحقق من مواصفات نطاق الإمالة المتاح عند تركيب المنتج على ذراع مرنة. لا تقم بإمالة الشاشة لأسفل بما يزيد عن ٥ درجات. قد يؤدي القيام بذلك إلى فصل لوحة LCD ومن المحتمل أن تتساقط مما يتسبب في تلف المنتج أو وقوع إصابة شخصية.</p>
 محاذير	<p>لا تدفع أو تصعد على المنتج. لا تمسك أو تعلق على المنتج. تجنب حك المنتج أو تضغط عليه بأشياء صلبة. قد يسقط المنتج مما يتسبب في تلفه أو التعرض لإصابة شخصية.</p>
 محاذير	<p>تجنب خبط الشاشة أو اصطدامها. لا تضغط على الشاشة بشيء مدبب. يمكن أن يسبب أضراراً جسيمة للمنتج أو حدوث إصابة شخصية.</p>
 محاذير	<p>لا تلمس أجزاء المنتج التي تصبح ساخنة لفترات طويلة من الزمن. قد يؤدي القيام بذلك إلى التعرض لحروق تسببها درجة الحرارة المنخفضة.</p>
 تأكد من القيام بما يلي	<p>مناسبة لأغراض الترفيه في بيئات مضيئة خاضعة للرقابة، لتجنب الإزعاج الناتج عن انعكاسات الشاشة.</p>
 محاذير	<p>لا تقم بتوصيل سماعات الرأس بالمنتج أثناء ارتدائها. قد يؤدي ذلك إلى تلف أذنك وفقدان السمع، اعتماداً على مستوى الصوت.</p>
 محاذير	<p>لا تلعب بالكيس البلاستيكي الذي يغطي المنتج. لا تستخدم هذا الكيس لأي غرض آخر. لا تضع هذا الكيس على رأسك أو أنفك أو فمك، لتجنب خطر الاختناق. لا تضع هذا الكيس على رأس شخص آخر أو أنفه أو فمه. ابق هذا الكيس بعيداً عن متناول الأطفال والرضع.</p>
 تأكد من القيام بما يلي	<p>نوصي بتنظيف فتحات التهوية من خلال مسحها مرة واحدة على الأقل شهرياً. قد يؤدي التقصير في القيام بذلك إلى حدوث صدمة كهربائية أو تلف المنتج.</p>
 تأكد من القيام بما يلي	<p>لضمان موثوقية المنتج، يرجى تنظيف ثقب التهوية في الجانب الخلفي للحاوية مرة واحدة في السنة على الأقل لإزالة الأوساخ والأتربة. قد يؤدي التقصير في القيام بذلك إلى حدوث صدمة كهربائية أو تلف المنتج.</p>
 تأكد من القيام بما يلي	<p>تجنب الأماكن ذات درجات الحرارة والرطوبة الشديدة. لأن عدم الالتزام بذلك قد يؤدي إلى نشوب حريق أو حدوث صدمة كهربائية تلف بالمنتج. فيما يلي بيئة استخدام هذا المنتج:</p> <ul style="list-style-type: none"> • درجة حرارة التشغيل: • من ٥ إلى ٣٥ درجة مئوية/ من ٤١ إلى ٩٥ فهرنهايت/رطوبة: من ٢٠ إلى ٨٠٪ (بدون تكثيف) • درجة حرارة التخزين: • من ١٠- إلى ٦٠ درجة مئوية/ من ١٤ إلى ١٤٠ فهرنهايت/رطوبة: من ١٠ إلى ٨٥٪ (بدون تكثيف)

ثبات الصورة

لا تعرض صورة ثابتة لفترة طويلة، حيث قد يؤدي ذلك إلى ترك بقايا في الصورة.

- تجنب عرض الصور التي تتهزّ بشكلٍ متكرر أو تومض بسرعة عالية.
- تجنب عرض صورة ثابتة واحدة لفترة ممتدة من الوقت.
- إحدى طرق تجنب مشكلة ثبات الصورة هو التبديل المستمر للصورة المعروضة باستخدام إدارة الطاقة في جهاز الكمبيوتر أو شاشات التوقف.

الاستخدام الموصى به والصيانة

■ الاستخدام الموصى به

إرشادات الاستخدام المريح

يمكن أن يقلل وضع الشاشة في المكان الصحيح وتعديلها إلى تقليل الإرهاق للعين والرقبة والأكتاف. تحقق من التالي عند وضع الشاشة:

للحصول على أقصى قدر من الاستفادة الناتجة عن تطبيق قواعد الاستخدام السليم، ننصح بما يلي:

- للحصول على الأداء الأمثل للشاشة، ينبغي ترك الشاشة ٢٠ دقيقة لإتمام عملية الإحماء. لا تعرض صورة ثابتة لفترة طويلة، حيث قد يؤدي ذلك إلى ترك بقايا في الصورة.
- عدّل ارتفاع الشاشة بحيث يصبح أعلى الشاشة في مستوى العين أو أقل قليلاً. يجب أن تتجه عينك إلى الأسفل قليلاً عن عرض منتصف الشاشة.
- ضع شاشتك في مسافة ليست أقل من ٤٠ سم (١٥,٧٥ بوصة) وليست أكثر من ٧٠ سم (٢٧,٥٦ بوصة) عن عينك. المسافة المثالية هي ٥٠ سم (١٩,٦٩ بوصة).
- أرح عينيك بصفة دورية لمدة ٥ دقائق حتى ١٠ دقائق كل ساعة بالتركيز على أي شيء يبعد مسافة لا تقل عن ٢٠ قدم.
- ضع الشاشة بزاوية ٩٠ درجة بالنسبة للنافذة وأي مصدر آخر للضوء، وذلك لتقليل التوهج والانعكاسات. عدّل إمالة الشاشة حتى لا تنعكس الأضواء المعلقة بالسقف عليها.
- إذا تسببت الأضواء المعلقة بالسقف في صعوبة الرؤية، استخدم مؤثر مضاد للوهج.
- اضبط أزرار التحكم في سطوع الشاشة وتباينها لتحسين القدرة على القراءة.
- استخدم حامل الوثائق الموضوع بالقرب من الشاشة.
- ضع الشيء الذي تقع عليه عينك أغلب الوقت (الشاشة أو المرجع) مباشرة لتقليل تحريك رأسك أثناء الكتابة.
- واحرص على إغماضهما باستمرار. تساعد تدريبات العين على تقليل إجهاد العين. يرجى الاتصال بطبيب العيون الخاص بك. افحص عينيك طبيًا بصفة دورية.
- لتجنب إرهاق العين، اضبط السطوع على إعداد معتدل. ضع ورقة بيضاء بجوار شاشة LCD لتصبح بمثابة مرجع للسطوع.
- لا تضبط التحكم في التباين على أقصى إعداد.
- استخدم ألواح التحكم في الحجم والموضع المُعدة مسبقًا ذات الإشارات القياسية.
- استخدم إعداد اللون المُعدة مسبقًا.
- استخدم إشارات غير متشابكة.
- تجنب استخدام اللون الأزرق الأساسي على خلفية داكنة، إذ يتسبب ذلك في عدم وضوح الرؤية وإرهاق العين نظرًا لعدم وجود قدر كافٍ من التباين.

للمزيد من المعلومات حول إعداد بيئة عمل صحية، راسل American National Standard الخاصة بـ Human Factors Engineering of Computer Workstations - ANSI/HFES ١٠٠-٢٠٠٧. صندوق بريد ١٣٦٩، Santa Monica, California ٩٠٤٠٦.

■ الصيانة

تنظيف شاشة LCD

- يرجى مسح شاشة LCD برفق بقطعة قماش ناعمة عند اتساخها بالأتربة.
- نظف سطح شاشة LCD مستخدمًا قطعة قماش خالية من الوبر وغير كاشطة. تجنب استخدام أي محلول منظف أو أي مادة منظفة للزجاج!
- يرجى عدم كشط شاشة LCD بأية مواد صلبة أو خشنة.
- يرجى عدم تعريض سطح شاشة LCD للضغط.
- يرجى عدم استعمال منظف OA لأنه سيتسبب في إتلاف سطح شاشة LCD أو تغيير ألوانها

تنظيف حاوية الجهاز

- افصل كبل الإمداد بالطاقة.
 - امسح الحاوية برفق باستخدام قطعة قماش ناعمة.
 - لتنظيف الحاوية، بلل قطعة قماش بمنظف متعادل والماء، ثم امسحها وكرر ذلك باستخدام قطعة قماش جافة.
- ملاحظة:** لا تستخدم البنزين أو منظفًا قلويًا أو كحوليًا أو منظف زجاج أو شمعًا أو منظفًا ملمعًا أو مسحوقًا صابونيًا أو مبيدًا حشريًا في تنظيف الحاوية. يجب ألا تلامس الحاوية مادة المطاط أو أحد مركبات الفينيل لفترة طويلة. إذ قد تؤدي هذه الأنواع من السوائل أو المواد إلى تحلل الدهان أو تشققه أو تقشره.

تراخيص العلامة التجارية والبرنامج

■ العلامات التجارية

تعتبر كل من DisplayPort™ و DisplayPort™ علامتان تجاريتان مسجلتان لدى شركة Video Electronics Standards Association (VESA®) في الولايات المتحدة وغيرها من البلاد. تُعد مصطلحات HDMI، وواجهة الوسائط المتعددة عالية الدقة HDMI، والمظهر التجاري HDMI، وشعارات HDMI علامات تجارية أو علامات تجارية مسجلة لشركة HDMI Licensing Administrator, Inc. جميع العلامات وأسماء المنتجات الأخرى علامات تجارية أو علامات تجارية مسجلة لمالكها.

المكونات المرفقة

في حالة فقدان أي مكون، يرجى الاتصال بالموزع الخاص بك.

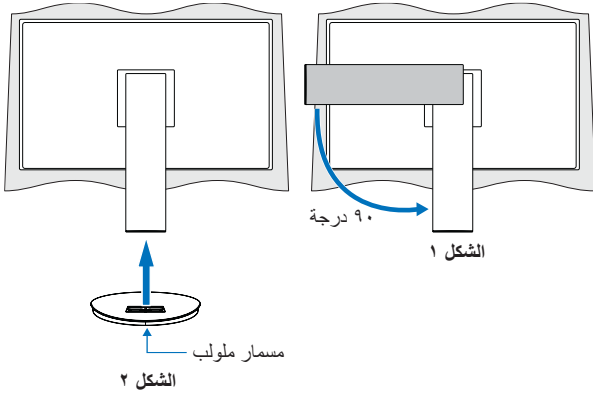
- ☐ شاشة عرض Liquid Crystal: ١
- ☐ حامل الكابل: ١
- ☐ ملك الطاقة
- ☐ قاعدة: ١
- ☐ كابل الإشارة (كبل DisplayPort): ١
- ☐ دليل الإعداد: ١

للولايات المتحدة الأمريكية فقط

☐ كابل الإشارة (كبل D-Sub): ١

التركيب

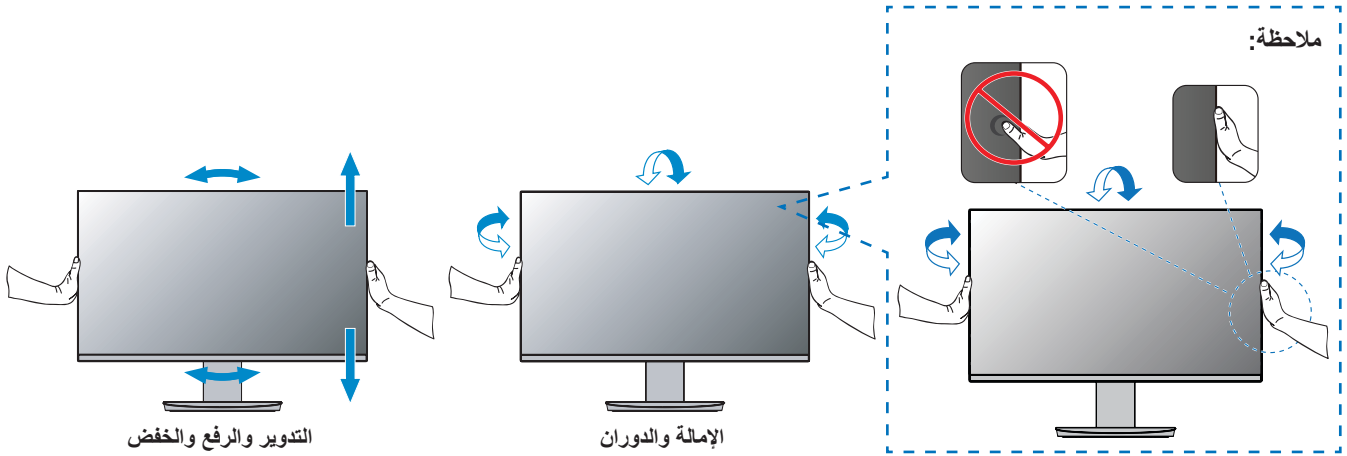
■ تثبيت القاعدة



١. ضع وجه الشاشة لأسفل على سطح مستوي (الشكل ١).
 ٢. يُرجى لف الحامل ٩٠ درجة كما هو موضح في الشكل ١.
 ٣. قم بإيصال القاعدة بالحامل، ثم اربط المسامير الملولبة أسفل القاعدة (الشكل ٢).
- تلميح:** قم بهذا الإجراء بشكل عكسي حتى تعيد وضع الشاشة في العبوة.

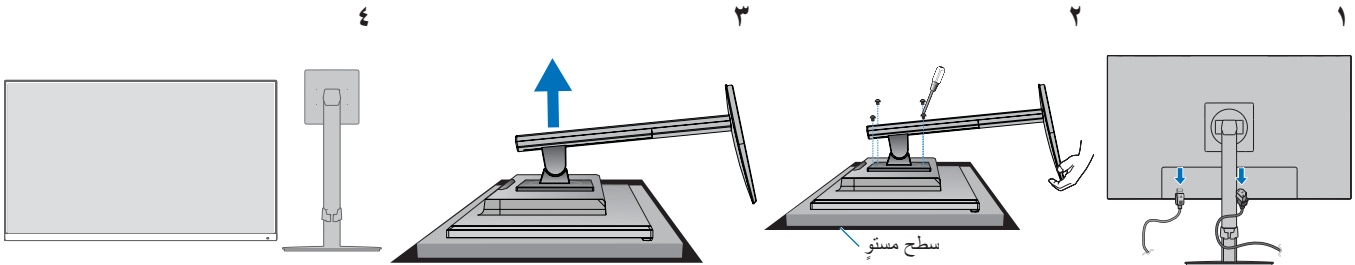
■ تعديل الارتفاع والزاوية

أمسك الشاشة من كل جانب واضبط وضع الشاشة حسب الرغبة.
لدوران الشاشة (العرض المحوري)، أمسك الشاشة من كل جانب، ثم ارفعها إلى أقصى ارتفاع لها وأدبرها من الوضع الأفقي إلى الوضع العمودي.



■ إزالة الحامل

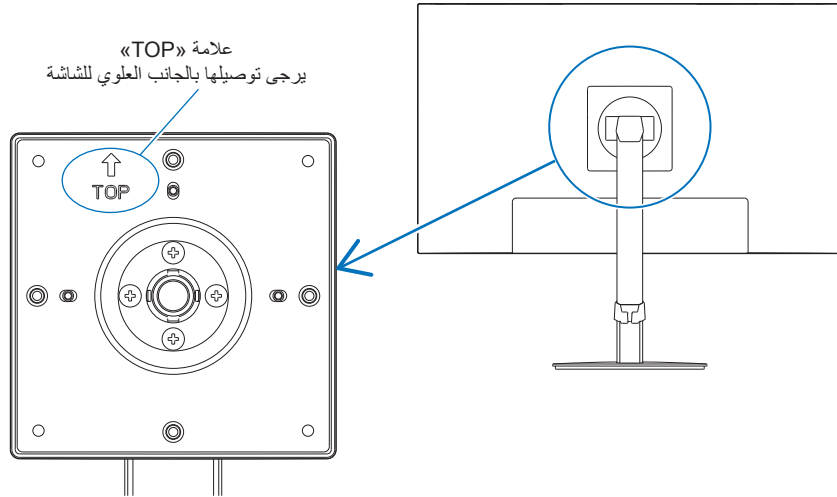
تلميح: أمسك الشاشة بعناية أثناء نزع الحامل.



■ إعادة تركيب حامل الشاشة الأصلي

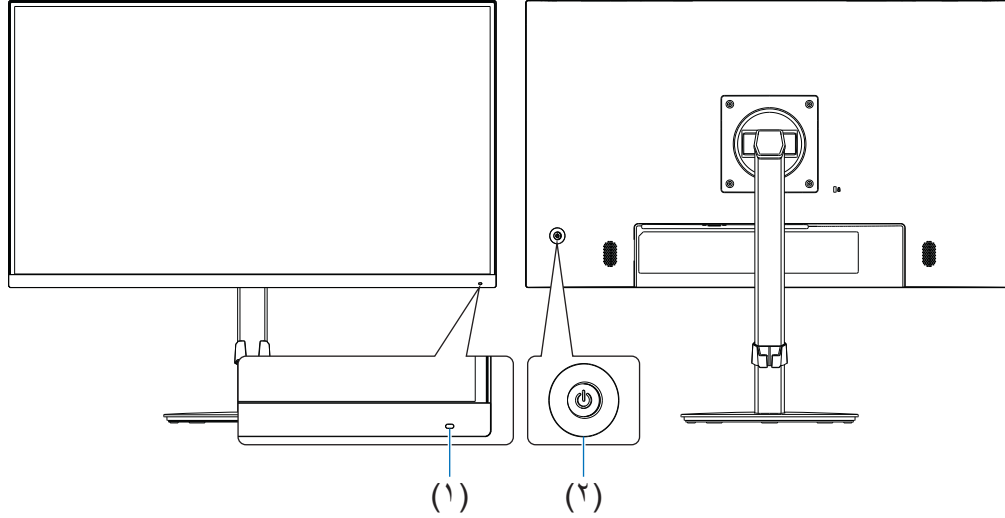
عكس العملية في القسم السابق لإعادة تركيب حامل الشاشة.

تلميح: قم بتوصيل علامة «TOP» الموجودة على حامل الشاشة بالجانب العلوي من الشاشة عند إعادة تركيب حامل الشاشة.



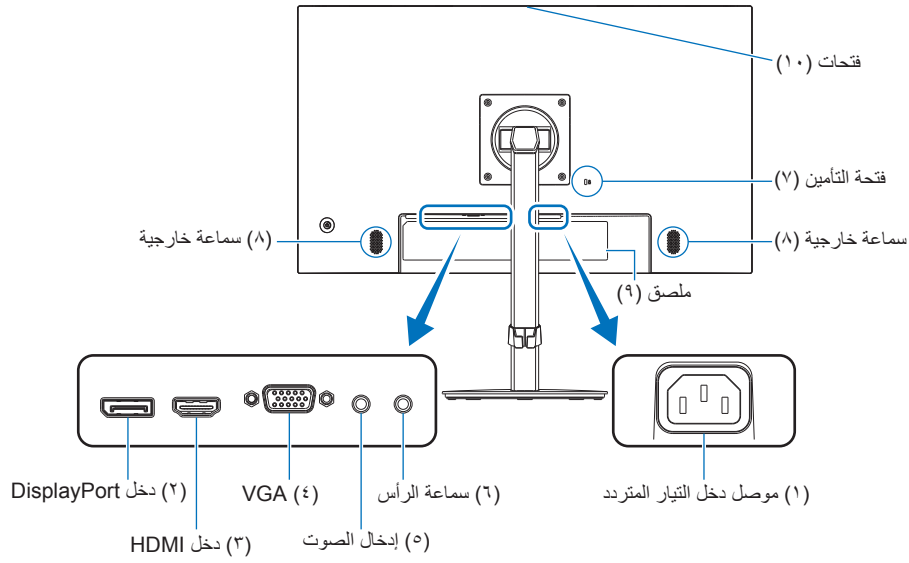
أسماء القطع وتوصيل الأجهزة الملحقة

■ المنظر الأمامي/الخلفي



الوظيفة	الصنف
يشير إلى تشغيل أو إيقاف تشغيل الطاقة.	(١) الطاقة LED
ضغط قصيرة: تؤدي إلى تشغيل الشاشة. ضغط مطولة (لمدة ثلاث ثوانٍ أو أكثر): تؤدي إلى إيقاف تشغيل الشاشة.	(٢) مفتاح ذو خمس اتجاهات وسط/POWER (طاقة) يمين/يسار
يفتح قائمة العرض على الشاشة. يمين: يدخل القوائم الفرعية أو إعدادات الضبط في قائمة العرض على الشاشة عندما تكون مفتوحة. يسار: يؤدي إلى الخروج من القوائم الفرعية، وإعدادات الضبط لقائمة العرض على الشاشة وإغلاق القائمة الرئيسية.	أعلى يمين أسفل
يفتح قائمة العرض على الشاشة. أعلى: عند فتح قائمة العرض على الشاشة، ينتقل إلى اليمين أو يرفع إعدادات الضبط. أسفل: عند فتح قائمة العرض على الشاشة، ينتقل إلى اليسار أو يخفض إعدادات الضبط.	أسفل/أعلى

أسماء القطع وتوصيل الأجهزة الملحقة



(٦) مقبس سماعة الرأس

يوصل بسماعات الأذن.

يتم توجيه إشارة إخراج الصوت دائمًا إلى مقبس سماعة الرأس عند توصيل سماعات الرأس بالشاشة؛ فلا يوجد صوت من سماعات الشاشة.

(٧) فتحة التأمين

فتحة قفل الأمان والحماية من السرقة متوافق مع أجهزة أو كبلات أمان Kensington. للتعرف على المنتجات، يُرجى زيارة موقع ويب Kensington.

(٨) سماعة خارجية

(٩) ملصق

(١٠) فتحات

(١) موصل دخل التيار المتردد

يتم توصيله بكبل الطاقة المرفق.

(٢) دخول DisplayPort

دخول إشارات DisplayPort الرقمية.

(٣) دخول HDMI

دخول إشارات HDMI الرقمية.

(٤) مدخل VGA (D-Sub) من ١٥ دبوسًا صغيرًا

مدخل إشارات RGB التناظرية.

(٥) مدخل الصوت

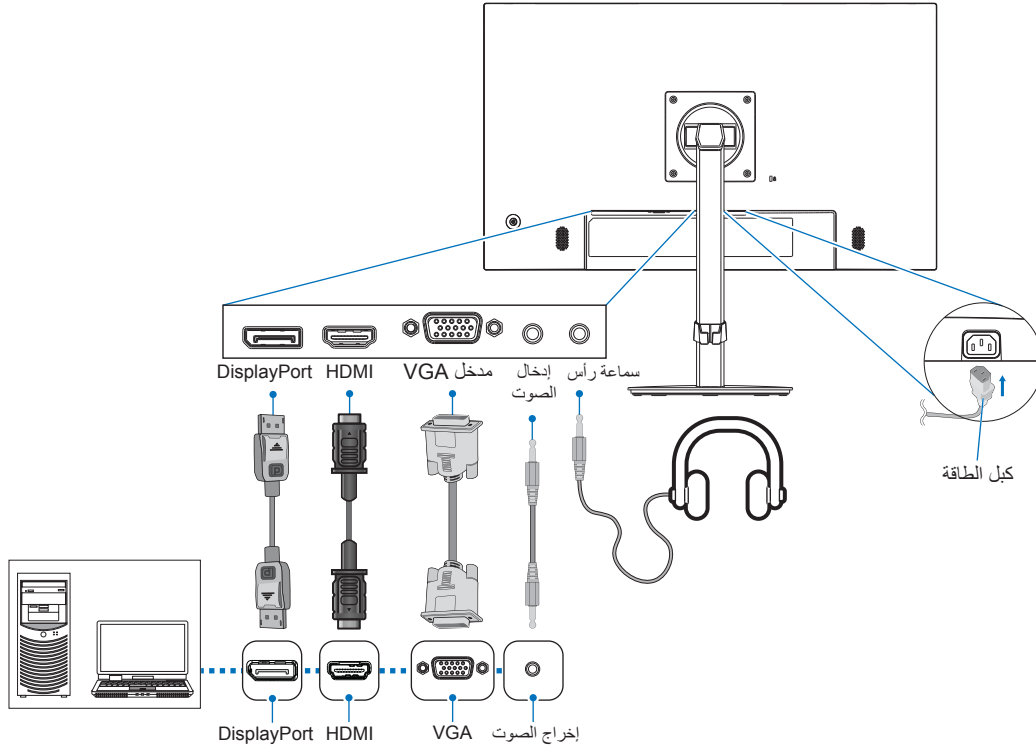
مدخل إشارة الصوت من جهاز خارجي مثل كمبيوتر أو مشغل.

أسماء القطع وتوصيل الأجهزة الملحقة

قم بتوصيل الأجهزة إلى الشاشة.

قم بإيقاف تشغيل الطاقة عن جهاز الكمبيوتر الخاص بك قبل عمليات التوصيل.

تلميح: ضع يديك على كل جانب من جوانب الشاشة لإمالة اللوحة إلى أقصى زاوية إمالة (٣٥ درجة لأعلى و٥ درجات لأسفل)، ثم ارفعها إلى أعلى موضع. وهذا يوفر سهولة الوصول إلى المنافذ لتوصيل الكابلات.



لمراعاة الامتثال لوائح توجيه التوافق الكهرومغناطيسي، استخدم كبلات محمية للتوصيل بالأطراف التالية: DisplayPort IN و HDMI IN. استخدم كبلات إشارة محمية ذات قلب حديدي للتوصيل بالأطراف التالية: VGA IN.

- **ملاحظة:** قد يؤدي ضبط التحكم في مستوى الصوت إلى إعدادات أخرى غير الوضع المركزي إلى زيادة جهد خرج الأذن/سماعات الرأس وبالتالي زيادة مستوى ضغط الصوت.
 - قد تتسبب توصيلات الكبل غير الصحيحة في التشغيل غير الطبيعي، والإضرار بجودة العرض/مكونات وحدة LCD و/أو تقصير العمر الافتراضي لها.
 - تأكد أن كبل الإشارة متصل كليًا بالشاشة والكمبيوتر.
 - هناك مصدر صوت واحد فقط للسماعات الخارجية. يكون مصدر الصوت عبر إدخال الفيديو عند استخدام إدخال DisplayPort (منفذ العرض) أو HDMI. الصوت القادم من الأجهزة المتصلة بمنفذ الصوت الطرفي لا يمكن إخراجها إلى السماعات الخارجية في هذه الظروف.
- يُرجى ضبط موضع لشاشة بالرجوع إلى «تعديل الارتفاع والزاوية».

أسماء القطع وتوصيل الأجهزة الملحقة

■ الإدخال الرقمي

- HDMI – توصيل فيديو رقمي عالي الدقة وإشارة صوت بجهاز كمبيوتر، ومشغل وسائط قيد التشغيل، ومشغل Blu-ray، وجهاز ألعاب، وغيره.
 - DisplayPort – توصيل فيديو رقمي عالي الدقة وإشارة صوت بجهاز كمبيوتر.
- حسب نوع جهاز الكمبيوتر، قد تحتاج إلى ضبط صوت الكمبيوتر يدويًا على الإخراج من خلال اتصال DisplayPort، أو اتصال HDMI. يُرجى الرجوع إلى دليل مستخدم جهاز الكمبيوتر. يعتمد نوع توصيلات الفيديو التي يمكن استخدامها للتوصيل بجهاز كمبيوتر على مهايئ عرض الكمبيوتر.

فيما يخص محتوى نظام HDCP

يهدف نظام HDCP إلى منع النسخ غير القانوني لبيانات الفيديو التي يتم إرسالها عبر إشارة رقمية. إذا لم تتمكن من مشاهدة المادة عبر منافذ الدخل الرقمي، فهذا لا يعني بالضرورة أن الشاشة لا تعمل على النحو الصحيح. ونظرًا لتطبيق نظام HDCP، قد يكون المحتوى في بعض الحالات محميًا بموجب نظام HDCP وربما لا يتم عرضه حسب قرار/نية مطبقي نظام HDCP (شركة Digital Content Protection, LLC). إن محتوى فيديو HDCP عبارة عن خدمات Blu-rays وأقراص، والبث التليفزيوني، والبث الحي التي تنتج بشكل عام وتجاريًا.

■ التوصيل بجهاز كمبيوتر مزود بمنفذ HDMI

- يرجى استخدام كابل HDMI عالي السرعة الذي يحمل شعار HDMI.
- قد يستغرق الأمر لحظات حتى تظهر الإشارة بعد تشغيل جهاز الكمبيوتر.
- قد لا تعرض بعض بطاقات العرض أو برامج التشغيل صورة معينة بطريقة صحيحة.
- قد لا تظهر الصورة إذا تم توصيل الكمبيوتر بشاشة متصلة بمصدر إمداد الطاقة. وفي هذه الحالة، يرجى إيقاف تشغيل الكمبيوتر ثم إعادة تشغيله مرة أخرى.

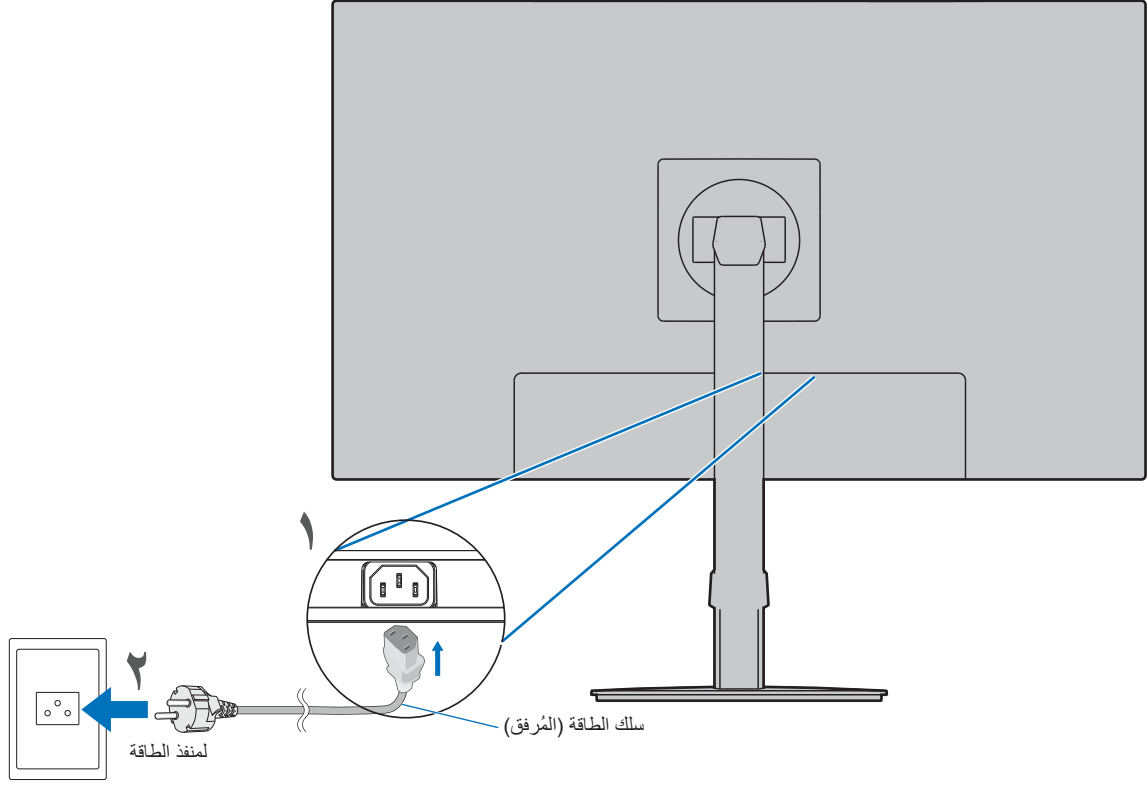
■ التوصيل بجهاز كمبيوتر مزود بمنفذ DisplayPort

- يرجى استخدام كابل DisplayPort معتمد.
- قد يستغرق الأمر لحظات حتى تظهر الإشارة بعد تشغيل جهاز الكمبيوتر.
- قد لا تظهر أي صورة عند توصيل كبل DisplayPort (منفذ العرض) بمركب متصل بمهايئ تحويل الإشارة.
- تتميز بعض كبلات منفذ DisplayPort بوجود خاصية وظيفة القفل. عند إزالة الكبل، اضغط مع الاستمرار على الزر الأعلى حتى يتسنى لك تحرير القفل.
- قد لا تظهر الصورة إذا تم توصيل الكمبيوتر بشاشة متصلة بمصدر إمداد الطاقة. وفي هذه الحالة، يرجى إيقاف تشغيل الكمبيوتر ثم إعادة تشغيله مرة أخرى.

توصيل سلك الطاقة

١. قم بتوصيل سلك الطاقة بطرف إدخال التيار المتردد.

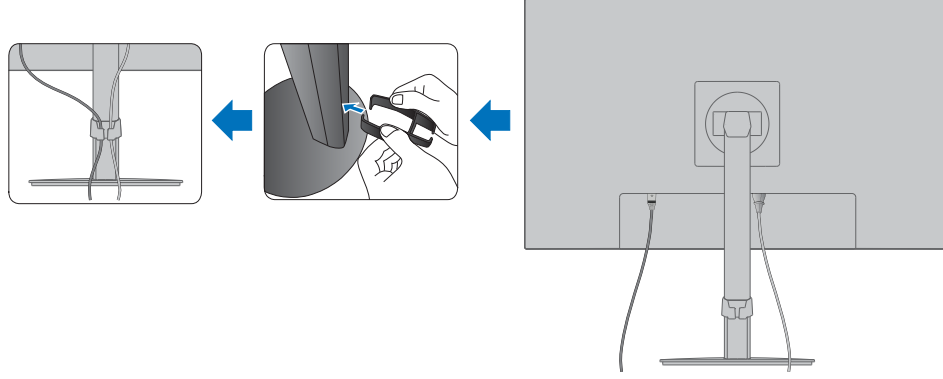
٢. قم بتوصيل سلك الطاقة بمقبس الطاقة.



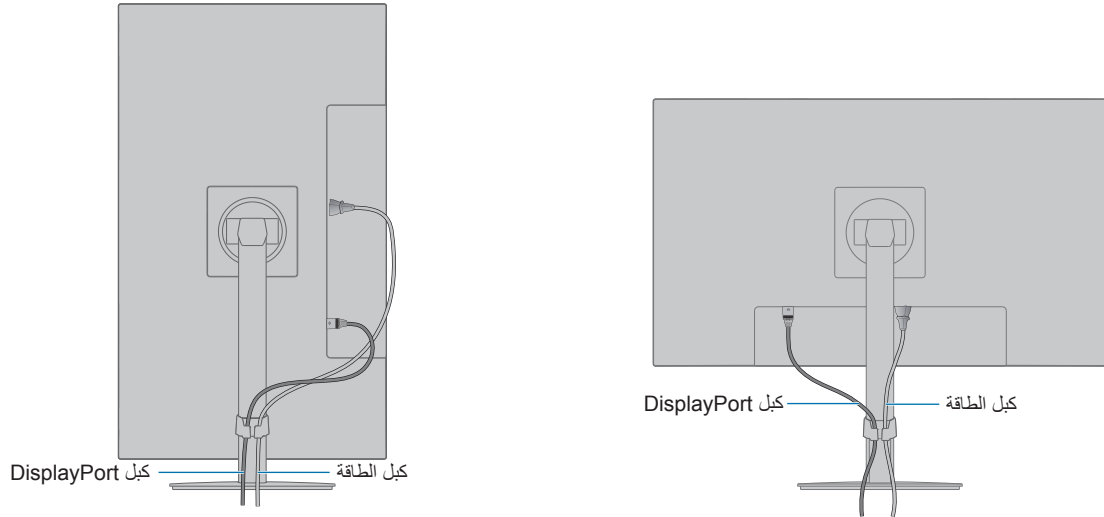
ملاحظة: يرجى التأكد من تزويد الشاشة بتيار كهربائي كافٍ. يُرجى الرجوع إلى الإمداد بالطاقة في «مواصفات المنتج» في صفحة ٢٨.

باستخدام حامل الكابل

١. ضع حامل الكابل على حامل الشاشة.
٢. ضع الكبلات في حامل الكبلات بإحكام وبشكل متساوٍ.



ملاحظة: يرجى التحقق من إمكانية لف ورفع وخفض الشاشة بعد تركيب الكبلات.

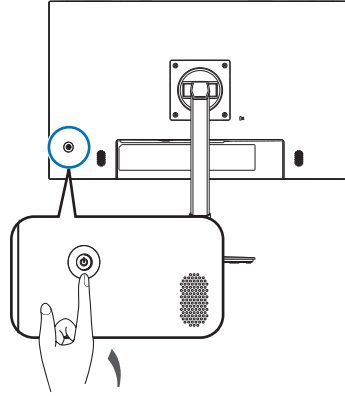


تشغيل/إيقاف تشغيل الطاقة

تشغيل/إيقاف تشغيل الطاقة

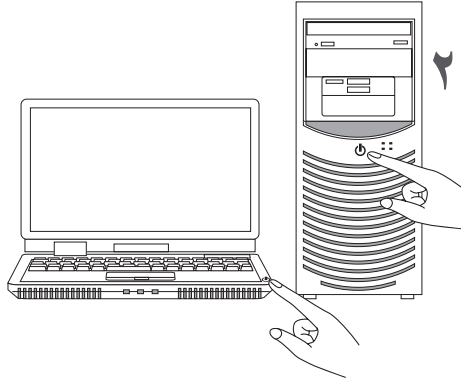
١. قم بتشغيل الشاشة بالضغط على مفتاح POWER (الطاقة).

ملاحظة: إذا واجهت أي مشاكل، يرجى الرجوع إلى قسم استكشاف الأخطاء وإصلاحها في دليل التشغيل هذا (انظر صفحة ٢٥).



٢. شغل جهاز الكمبيوتر.

يضيء مؤشر الطاقة ذو LED الخاص بهذه الشاشة.



■ حالة الشاشة وأشكال مؤشر الطاقة ذو ضوء LED

تعد وظيفة إدارة الطاقة إحدى خصائص توفير الطاقة، حيث إنها تقلل تلقائيًا من استهلاك الطاقة عند عدم استخدام لوحة المفاتيح أو الماوس لفترة محددة.

مؤشر الطاقة ذو ضوء LED	الحالة	استهلاك الطاقة	الحالة
أزرق	الحد الأقصى للتشغيل	٢٢ وات تقريبًا (E224F) ٢٦ وات تقريبًا (E244F)	جميع الوظائف قيد العمل.
أزرق	التشغيل العادي	١٤ وات تقريبًا (E224F) ١٧ وات تقريبًا (E244F)	الإعداد الافتراضي.
أصفر كهربائي	وضع الاستعداد	٠,٢ وات*	استغرقت الشاشة وقتًا محددًا دون إدخال إشارة الفيديو.
إيقاف	وضع الإيقاف	٠,٢ وات*	قم بإيقاف تشغيل الشاشة من مفتاح POWER (الطاقة).

*: يعتمد استهلاك الطاقة على إعدادات العرض على الشاشة أو الأجهزة المتصلة بالشاشة.

تلميح: تعمل هذه الوظيفة في أجهزة الكمبيوتر التي تدعم DPM (إدارة طاقة العرض) المعتمد من معيار VESA.

عناصر القائمة

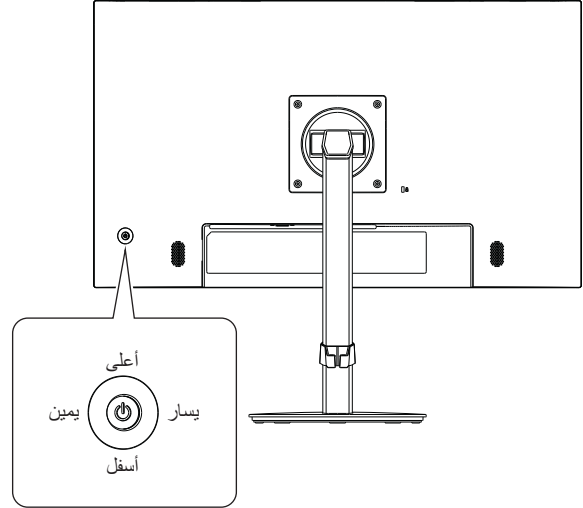
عرض شاشة القائمة

يفتح قائمة العرض على الشاشة.
يمين: يدخل القوائم الفرعية أو إعدادات الضبط في قائمة العرض على الشاشة عندما تكون مفتوحة.
يسار: يؤدي إلى الخروج من القوائم الفرعية، وإعدادات الضبط لقائمة العرض على الشاشة وإغلاق القائمة الرئيسية.

يمين/يسار

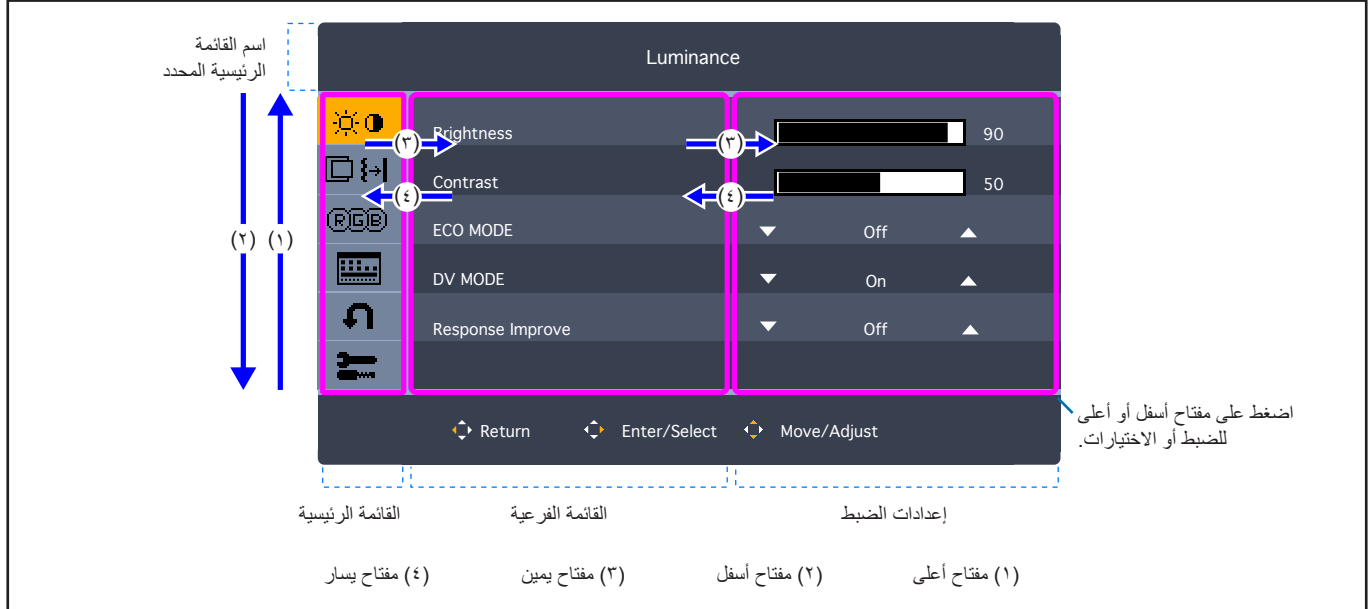
يفتح قائمة العرض على الشاشة.
أعلى: عند فتح قائمة العرض على الشاشة، ينتقل إلى اليمين أو يرفع إعدادات الضبط.
أسفل: عند فتح قائمة العرض على الشاشة، ينتقل إلى اليسار أو يخفض إعدادات الضبط.

أسفل/أعلى



■ زر التحكم في OSD (العرض على الشاشة) الموجود على الشاشة يعمل على النحو التالي:

- لفتح قائمة العرض على الشاشة، حرّك المفتاح بـ ٥ اتجاهات في أي اتجاه (يسار/يمين/أعلى/أسفل).



تفاصيل عنصر القائمة

إليك ملخص موجز عن المكان الذي يندرج تحته كل عنصر قائمة.

Luminance (الإضاءة): إعدادات السطوع ووضع Eco.

Image Setup (ضبط الصورة): إعدادات ضبط الشاشة.

Color Setup (ضبط اللون): إعدادات اللون.

OSD Setup (ضبط العرض على الشاشة): إعدادات قائمة العرض على الشاشة.

System Setup (إعداد النظام): إعادة ضبط المصنع وخلافه.

Extra (إضافي): إعدادات الإدخال والصوت.

■ Luminance (الإضاءة)

قائمة Luminance (الإضاءة)	
Brightness <السطوع>	يُضبط سطوع الصورة الكلية وشاشة الخلفية.
Contrast <التباين>	يُضبط سطوع الصورة بالنسبة للخلفية.
ECO MODE <وضع ECO>	يقلل من كمية الطاقة المستهلكة عن طريق تقليل مستوى السطوع. تلميح: تم تعطيل هذه الوظيفة عند تعطيل «DV MODE <وضع DV>» إلى «On <تشغيل>». يتم تعطيل هذه الوظيفة عند تعيين «Preset <التعيين المسبق>» إلى «Low Blue Light <ضوء أزرق منخفض>».
Off <إيقاف تشغيل>	يُضبط نطاق تباين السطوع من ٠٪ إلى ١٠٠٪.
1 > ١	يُضبط نطاق تباين السطوع من ٠٪ إلى ٧٠٪.
2 > ٢	يُضبط نطاق تباين السطوع من ٠٪ إلى ٣٠٪.
DV MODE <وضع DV> (وضع المرنبيات الديناميكية)	يُضبط السطوع عن طريق اكتشاف المناطق السوداء في الشاشة وتحسينها. تلميح: يتم استخدام «Off <إيقاف تشغيل>» للاعتدال لشهادة TCO. عندما يتم تحديد «Low Blue Light <ضوء أزرق منخفض>» في القائمة «Preset <التعيين المسبق>»، يتم تعطيل «DV MODE <وضع DV>».
Response Improve <تحسين الاستجابة>	قد تقلل هذه الوظيفة من الضبابية التي تحدث في بعض الصور المتحركة. حدد «On <تشغيل>».

■ Image Setup (ضبط الصورة)

قائمة Image Setup (ضبط الصورة)	
Left/Right <يسار/يمين> (الإدخال التناظري فقط)	يتحكم في الموضع الأفقي للصورة داخل منطقة العرض في شاشة LCD.
Down/Up <أسفل/أعلى> (الإدخال التناظري فقط)	يتحكم في الموضع الرأسي للصورة داخل منطقة العرض في شاشة LCD.
H.Size <الحجم الأفقي> (الإدخال التناظري فقط)	توسّع عرض الصورة على يمين الشاشة. يُضيق عرض الصورة على يسار الشاشة.
Fine <الدقة> (الإدخال التناظري فقط)	تضبط "النشوش" البصري في الصورة.
Expansion <التوسيع>	يُضبط طريقة التكبير/التصغير.
Full <ملء>	يتم توسيع الصورة إلى وضع ملء الشاشة بغض النظر عن الدقة.
4:3 > ٤:٣	يتم توسيع الصورة دون تغيير نسبة العرض إلى الارتفاع.

■ Color Setup (ضبط اللون)

قائمة Color Setup (ضبط اللون)	
Preset <التعيين المسبق>	إعدادات اللون المهيمنة مسبقًا مناسبة لمواقف متنوعة. تلميح: لا يمكن ضبط القيم الفردية «Red <أحمر>» و «Green <أخضر>» و «Blue <أزرق>» إلا للإعداد المسبق «USER <المستخدم>».
sRGB	يعمل sRGB على تحسين دقة الألوان في بيئة سطح المكتب بشكل كبير من خلال مساحة ألوان RGB قياسية واحدة. لا يمكن ضبط هذا العنصر.
9300K، 5000K <٥٠٠٠ كلفن، ٩٣٠٠ كلفن>	يُضبط درجة حرارة اللون للشاشة بأكملها. تؤدي درجة حرارة اللون المنخفضة إلى تحول لون الشاشة إلى الحمرة. تؤدي درجة حرارة اللون المرتفعة إلى تحول لون الشاشة إلى الزرقاء. لا يمكن ضبط هذا العنصر. الخيارات: 5000K <٥٠٠٠ كلفن> أو 9300K <٩٣٠٠ كلفن>.
Low Blue Light <ضوء أزرق منخفض>	يقلل الضوء الأزرق المنبعث من الشاشة. لا يمكن ضبط هذا العنصر. تلميح: عندما يتم تحديد «Low Blue Light <ضوء أزرق منخفض>» في القائمة «Preset <التعيين المسبق>»، يتم تعطيل «DV MODE <وضع DV>» و «ECO MODE <وضع ECO>».
USER <أزرق>	يُنَجِّح الضبط الفردي للألوان «Red <أحمر>» و «Green <أخضر>» و «Blue <أزرق>» بناءً على تم تحديده. يؤثر تغيير اللون على الفور على الألوان التي تظهر على الشاشة، وستعرض الأشرطة اتجاه الزيادة أو النقصان.

■ OSD Setup (ضبط العرض على الشاشة)

قائمة OSD Setup (ضبط العرض على الشاشة)	
Language <اللغة>	يحدد اللغة المستخدمة في قائمة العرض على الشاشة.
OSD Turn Off <إيقاف تشغيل العرض على الشاشة>	ستظل قائمة العرض على الشاشة مفتوحة طالما أنها قيد الاستخدام. يمكنك تحديد المدة التي تنتظرها الشاشة بعد اللمسة الأخيرة لإغلاق قائمة العرض على الشاشة. الخيارات المحددة مسبقًا هي ٥ - ١٢٠ ثانية بزيادة ٥ ثوانٍ لكل مرة.

■ System Setup (إعداد النظام)

قائمة System Setup (إعداد النظام)	
Auto Adjust <الضبط التلقائي> (الإدخال التناظري فقط)	يتم ضبط «Left/Right» <يسار/يمين>، و «Down/Up» <أسفل/أعلى>، و «H.Size» <الحجم الأفقي>، و «Fine» <الدقة> تلقائيًا عند اكتشاف توقيت جديد.
Auto Contrast <التباين التلقائي> (الإدخال التناظري فقط)	يضبط الصورة المعروضة لإدخالات الفيديو غير القياسية.
FACTORY PRESET <إعادة تعيين ضبط المصنع>	يعيد تعيين جميع إعدادات التحكم في العرض على الشاشة مرة أخرى إلى الإعدادات الافتراضية باستثناء «Language» <اللغة>.

■ Extra (إضافي)

قائمة Extra (إضافي)	
Input Select <تحديد الإدخال>	يحدد مصدر إشارة الإدخال. Auto (تلقائي)، ومنفذ D-SUB، ومنفذ HDMI، ومنفذ DisplayPort.
Audio Mute <كتم الصوت>	يقوم بكتم مخرج صوت السماعة الخارجية أو سماعة الرأس.
Audio Volume <مستوى الصوت>	يتحكم في مستوى صوت السماعات الخارجية أو سماعات الرأس.
DDC/CI	يقوم بوضع وظيفة «DDC/CI» على «On» <تشغيل> أو «Off» <إيقاف تشغيل>.

■ OSD تحذير (المعلومات المعروضة على الشاشة)

NO SIGNAL (لا توجد إشارة): تعطي هذه الوظيفة تحذيرًا عندما لا تكون هناك مزانة رأسية أو أفقية. تظهر نافذة «NO SIGNAL» (لا توجد إشارة) عند التوصيل بالطاقة أو حدوث تغيير في إشارة الدخل. ستغلق الرسالة تلقائيًا.

OUT OF RANGE (خارج النطاق): تعطي هذه الوظيفة توصية بأفضل دقة ومعدل تحديث. بعد تشغيل الطاقة أو إذا كان هناك مشكلة في دخل الإشارة أو إذا كان توقيت الفيديو غير مناسب، ستظهر رسالة «OUT OF RANGE» (خارج النطاق). لإغلاق الرسالة، يُرجى فصل كابلات الإشارة.

This operation might increase power consumption. Do you want to continue? (قد تؤدي هذه العملية إلى زيادة استهلاك الطاقة. هل ترغب في المتابعة؟): تخطر هذه الوظيفة بالزيادة في استهلاك الطاقة. تظهر الرسالة عند ضبط إعدادات «DV MODE» <وضع DV>، و «Brightness» <السطوع>، أو «ECO MODE» <وضع ECO>.

لتغيير الإعداد، حدد «Yes» <نعم> في نافذة الرسالة واضغط على المفتاح الأيمن. للعودة دون تغيير، حدد «No» <لا> في نافذة الرسالة واضغط على المفتاح الأيسر.

مشكلات صورة الشاشة وإشارة الفيديو

■ مشكلات إشارة الصورة والفيديو في الشاشة

لا توجد صورة

- تأكد أن كبل الإشارة متصل كليًا بالشاشة والكمبيوتر.
- تأكد أن كبل العرض الخاص بجهاز الكمبيوتر مستقر بالكامل في فتحة.
- تأكد من عدم وجود مهايئ محول منفذ DisplayPort متصل. لا تدعم الشاشة مهايئ محول منفذ DisplayPort.
- تأكد من تشغيل جهاز الكمبيوتر والشاشة.
- قد تكون الشاشة في وضع توفير الطاقة. تنتقل الشاشة تلقائيًا إلى وضع الاستعداد بعد وقت مضبوط مسبقًا من فقدان إشارة الفيديو.
- تأكد من اختيار دقة مدعومة على بطاقة العرض أو النظام المستخدم، وفي حالة ساورتك الشكوك، يرجى الرجوع إلى دليل التشغيل الخاص بوحدة التحكم في العرض أو النظام لتغيير مستوى الدقة.
- تحقق من الشاشة وبطاقة العرض الخاصة بك فيما يتعلق بالتوافق وتوقيت الإشارات الموصى به.
- تحقق من عدم وجود السنون مثنية أو مضغوطة في موصل كبل الإشارة.
- تأكد أن الجهاز المتصل يرسل إشارة إلى الشاشة.

ثبات الصورة

- لا تعرض صورة ثابتة لفترة طويلة، حيث قد يؤدي ذلك إلى ترك بقايا في الصورة (انظر [صفحة ١٠](#)).

عدم عرض الدقة المحددة بشكل مناسب

- إذا كانت الدقة التي قمت بتعيينها أكثر من النطاق أو أقل منه، ستظهر نافذة «OUT OF RANGE > خارج النطاق» وستحذرك. يُرجى تعيين دقة مدعومة في جهاز الكمبيوتر المتصل.

عدم ثبات الصور أو عدم وضوحها أو ظهور تشوش بها

- تأكد أن كبل الإشارة متصل كليًا بالشاشة والكمبيوتر.
- تحقق من توافق الشاشة مع بطاقة الشاشة وتوقيتات الإشارة الموصى بها.

الصورة غير ساطعة

- في حال تذبذب السطوع، تأكد أن «DV MODE > وضع DV» مضبوط على «Off > إيقاف».
- تأكد من إغلاق تشغيل «ECO MODE > الوضع الاقتصادي».
- تأكد أن كبل الإشارة متصل كليًا بالشاشة والكمبيوتر.
- يحدث تراجع سطوع شاشة LCD بسبب الاستخدام لمدة طويلة أو حالات البرودة الشديدة.

تباينات السطوع بمرور الوقت

- غيّر «DV MODE > وضع DV» إلى «Off > إيقاف» ثم اضبط «Brightness > السطوع». يرجى الرجوع إلى «تحذير OSD (المعلومات المعروضة على الشاشة)» في [صفحة ٢٤](#).
- تلميح:** عند تعيين «DV MODE > وضع DV» على «On > تشغيل» تضبط الشاشة السطوع تلقائيًا بناءً على إشارة الفيديو.

■ مشاكل الأجهزة

مفتاح POWER (الطاقة) لا يستجيب

- افصل كبل الطاقة الخاص بالشاشة من مأخذ التيار المتردد لإيقاف تشغيل الشاشة وإعادة ضبطها.

عدم إضاءة مصباح LED الموجود على الشاشة (يتعذر رؤية اللون الأزرق أو الأصفر الكهرماني)

- تأكد من اتصال كبل الطاقة بصورة صحيحة بالشاشة والحائط، وتأكد أن زر طاقة الشاشة قيد التشغيل.

لا يوجد فيديو

- في حالة عدم وجود مقطع فيديو على الشاشة، قم بإيقاف تشغيل مفتاح POWER (الطاقة) وتشغيله مرة أخرى.
- تأكد أن جهاز الكمبيوتر ليس في وضع توفير الطاقة بالضغط على لوحة المفاتيح المتصلة أو الماوس المتصل.
- عند استخدام منفذ العرض، تتوقف بعض البطاقات عن إخراج إشارات فيديو في وضع الدقة المنخفض عند OFF/ON (تشغيل / إيقاف تشغيل) الشاشة أو في حالة توصيلها / فصلها عن سلك طاقة التيار المتردد.

لا يوجد صوت

- تأكد مما إذا كان قد تم تنشيط وضع «Audio Mute <كتم الصوت>» الصوت.
- تأكد من عدم ضبط «Audio Volume <مستوى الصوت>» على الحد الأدنى.
- تحقق للتأكد من أن جهاز الكمبيوتر يدعم إشارة الصوت عبر منفذ DisplayPort أو منفذ HDMI.
- تأكد من توصيل كابل سماعات الرأس بشكل صحيح عند استخدام سماعات الرأس.
- تأكد من عدم توصيل سماعات الرأس إذا لم تكن تستخدمها.
- تحقق من إشارة الإدخال. تقوم بإخراج إشارة الصوت المرتبطة بإشارة الإدخال. عندما تكون إشارة الإدخال منفذ العرض أو منفذ HDMI، لا يمكن لهذه الشاشة إخراج إشارة الصوت التناظرية.

المواصفات

توقيت الإشارة المتوافقة

يظهر الجدول التالي توقيت إشارة إعادة ضبط المصنع المعتاد لكل نوع توصيل. قد لا تتمكن بعض بطاقات العرض من دعم الدقة المطلوبة لإعادة إخراج الصورة بشكل صحيح من خلال الوصلة المحددة. ستعرض الشاشة صور ملانمة عن طريق الضبط التلقائي لإشارة التوقيت المضبوطة مسبقاً في المصنع.

> توقيتات رئيسية مدعومة <

ملحوظات	التردد الرأسي	الدقة	
		رأسي	أفقي
	٦٠ هرتز	٤٨٠	X ٦٤٠
	٦٠ هرتز	٤٨٠	X ٧٢٠
	٥٠ هرتز	٥٧٦	X ٧٢٠
SVGA	٦٠/٥٦ هرتز	٦٠٠	X ٨٠٠
XGA	٦٠ هرتز	٧٦٨	X ١٠٢٤
٧٢٠ بيكسل	٦٠/٥٠ هرتز	٧٢٠	X ١٢٨٠
	٦٠ هرتز	٩٦٠	X ١٢٨٠
SXGA	٦٠ هرتز	١٠٢٤	X ١٢٨٠
	٦٠ هرتز	٩٠٠	X ١٤٤٠
	٦٠ هرتز	١٠٥٠	X ١٦٨٠
١٠٨٠ بيكسل، موصى به (٦٠ هرتز)	٦٠/٥٠ هرتز	١٠٨٠	X ١٩٢٠

إشارة التداخل غير مدعومة.

تلميح: عندما تكون دقة الشاشة المحددة ليست دقة اللوحة الأصلية، يتم توسيع نطاق ظهور محتويات النص على الشاشة في الاتجاه الأفقي أو الرأسي لعرض الدقة غير الأصلية لملء الشاشة. يجري هذا التوسيع من خلال تقنيات دقة متدرجة تُستخدم في المعتاد وعلى نطاق واسع مع أجهزة اللوحة الموحدة.

■ مواصفات المنتج

الطراز	E224F	E244F
المنتج	شاشة LCD	
مكون LCD	الفئة ٢١,٤٥ (٥٤,٤٨ سم قطرًا) المصفوفة النشطة: شاشة عرض بلورية سائلة (LCD) بتقنية الترانزستور الرقيق (TFT)	الفئة ٢٢,٨ (٦٠,٤٧ سم قطرًا) المصفوفة النشطة: شاشة عرض بلورية سائلة (LCD) بتقنية الترانزستور الرقيق (TFT)
أقصى دقة (بكسل)	١٠٨٠ × ١٩٢٠	١٠٨٠ × ١٩٢٠
أقصى عدد ألوان	١٦,٧ مليون لون تقريبًا	١٦,٧ مليون لون تقريبًا
المسافة بين البكسلات	٠,٢٤٩ مم (ارتفاع) × ٠,٢٤١ مم (فولت)	٠,٢٧٥ مم (ارتفاع) × ٠,٢٧٥ مم (فولت)
السطوع (نمذجي)*	٢٥٠ شمعة/م²	٢٥٠ شمعة/م²
نسبة التباين (نمذجية)*	٣٠٠٠:١ (٣٠٠٠:١) DV MODE (وضع الفيديو الرقمي) «On» <تشغيل>»	١٠٠٠:١ (١٧٠٠:١) DV MODE (وضع الفيديو الرقمي) «On» <تشغيل>»
زاوية الرؤية	١٧٨ درجة يمين/يسار، ١٧٨ درجة أعلى/أسفل (نسبة التباين ≤ ١٠)	١٧٨ درجة يمين/يسار، ١٧٨ درجة أعلى/أسفل (نسبة التباين ≤ ١٠)
وقت الاستجابة (النمذجي)	٦,٥ مللي ثانية (رمادي إلى رمادي) «RESPONSE IMPROVE» تحسين الاستجابة» «OFF» إيقاف»» ٦ مللي ثانية (رمادي إلى رمادي) «RESPONSE IMPROVE» تحسين الاستجابة» «ON» تشغيل»»	١٤ مللي ثانية (رمادي إلى رمادي) «RESPONSE IMPROVE» تحسين الاستجابة» «OFF» إيقاف»» ٦ مللي ثانية (رمادي إلى رمادي) «RESPONSE IMPROVE» تحسين الاستجابة» «ON» تشغيل»»
المنطقة النشطة بالشاشة	٤٧٨,٧ مم (العرض) × ٢٦٠,٣ مم (الارتفاع)	٥٢٧,٠ مم (العرض) × ٢٩٦,٥ مم (الارتفاع)
نسبة وحدات البكسل الفعالة**	≤ ٩٩,٩٩٩٧%	≤ ٩٩,٩٩٩٧%
أطراف الإدخال	HDMI	HDMI ١ × (HDCP ١.٤) الفيديو: نظام RGB الرقمي، ونظام YCbCr الرقمي، (٢:٢:٤/٤:٤:٤) الصوت: PCM (تعديل كود النبضات) ٢٢, ٤٤, ١, ٤٨ كيلو هرتز (٢٤/٢٠/١٦ بت)، قناتان
	منفذ العرض	DisplayPort الإصدار ١.٢ × ١ (HDCP ١.٣) الفيديو: نظام RGB الرقمي الصوت: PCM (تعديل كود النبضات) ٣٢, ٤٤, ١, ٤٨ كيلو هرتز (٢٤/٢٠/١٦ بت)، قناتان
	VGA	موصل صغير من نوع D-Sub ذو ١٥ سنًا × ١ الفيديو: نظام RGB التناظري (٠,٧ فولت بين أعلى وأدنى قيمة للجهد / ٧٥ أوم) المزامنة: مزامنة منفصلة مستوى TTL (منطق ترانزستور ترانزستور) إيجابي/سلبي مزامنة مركبة مستوى TTL (منطق ترانزستور ترانزستور) إيجابي/سلبي مزامنة على اللون الأخضر (فيديو ٠,٧ فولت بين أعلى وأدنى قيمة للجهد ومزامنة سلبية ٠,٣ فولت بين أعلى وأدنى قيمة للجهد)
	مدخل الصوت	مقبس استريو صغير مقاس ٣,٥φ مم × ١ الصوت التناظري: استريو يسار/يمين ٥٠٠ مللي فولت جذر متوسطالتربيع ٢٠ كيلو أوم
أطراف الإخراج	السماعة	مخرج تناظري للصوت، مقبس استريو صغير مقاس ٣,٥φ مم
سماعة خارجية		
١ وات + ١ وات		
الإمداد بالطاقة	تيار متردد ١٠٠ - ٢٤٠ فولت، ٠,٤٠ - ٠,٢٥ أمبير، ٦٠/٥٠ هرتز	تيار متردد ١٠٠ - ٢٤٠ فولت، ٠,٤٥ - ٠,٣٠ أمبير، ٦٠/٥٠ هرتز
التشغيل	درجة حرارة	٥ - ٣٥ درجة مئوية/٤١ فهرنهايت إلى ٩٥- فهرنهايت
	رطوبة	٢٠ - ٨٠٪ (بدون تكثيف)
	ارتفاع	≤ ٥٠٠٠ م
التخزين	درجة حرارة	١٠- درجة مئوية - ٦٠ درجة مئوية/١٤ فهرنهايت إلى -١٤٠ فهرنهايت
	رطوبة	١٠٪ - ٨٥٪ (بدون تكثيف)
استهلاك الطاقة		
(التشغيل العادي)* / وضع الاستعداد* / وضع الإيقاف)		
الأبعاد**	مع حامل	تقريبًا. ٤٩٣,٢ مم (عرض) × ٢٢٣,٢ مم (عمق) × ٣٦٣,٤ مم - ٤٨٣,٤ مم (ارتفاع)
	بدون حامل	تقريبًا. ٤٩٣,٢ مم (عرض) × ٥٨,٠ مم (عمق) × ٢٨٥,٣ مم (ارتفاع)
تعديل الحامل	الارتفاع	١٢٠ مم (أفقي)، ٨٠,٤ مم (عمودي)
	الميل*/المحور/الدوران	٢٥ درجة لأعلى و ٥ درجات/ ٩٠± درجة/ ١٧٠± درجة لأسفل
الوزن	تقريبًا. ٣,١ كجم (٦,٨ رطلاً) (الشاشة فقط)	تقريبًا. ٣,٥ كجم (٧,٧ رطلاً) (الشاشة فقط)
	تقريبًا. ٥,٢ كجم (١١,٥ رطلاً) (مع الحامل المرفق)	تقريبًا. ٥,٦ كجم (١٢,٣ رطلاً) (مع الحامل المرفق)

تلميح: المواصفات الفنية قابلة للتغيير دون إشعار.

*: تعتمد نسبة السطوع والتباين على وضع الإدخال وإعدادات الصورة الأخرى. سينخفض مستوى السطوع بمرور الوقت. ونظرًا لطبيعة المعدات، ليس من الممكن الحفاظ بدقة على مستوى ثابت من السطوع.

*: باستثناء التواءات.

*: على الرغم من أن لوحة LCD لهذا المنتج تم تصنيعها بدقة عالية، إلا أنه قد تكون هناك وحدات بكسل غير فعالة مثل تلك التي لا تضيء أبدًا أو التي تضيء دائمًا. تعني "نسبة البكسل الفعالة" نسبة عدد البكسلات الفعالة (طرح عدد البكسلات غير الفعالة من العدد الكامل للبكسلات) مقابل العدد الكامل للبكسلات الموجودة على لوحة LCD. يُرجى ملاحظة أن وجود وحدات بكسل غير فعالة لا يعني تعطل لوحة LCD.

*: بما في ذلك عدد تثبيت الشاشة على ذراع مرنة.

*: إعداد المصنع.

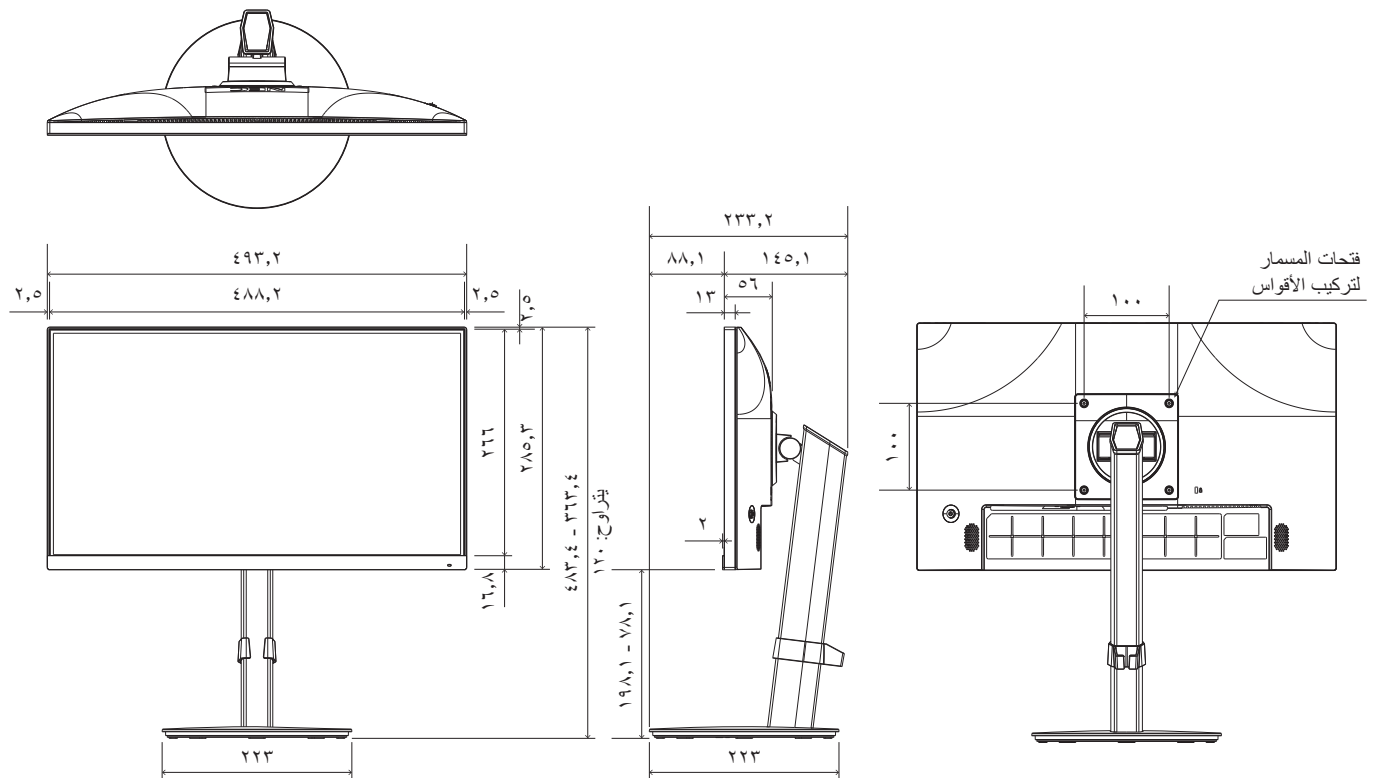
*: عندما لا توجد إشارات إدخال. الوقت لوظيفة إدارة الطاقة: أقل من دقيقة واحدة

■ رسومات الأبعاد

لاحظ أن القيم المعروضة هي قيم تقريبية.

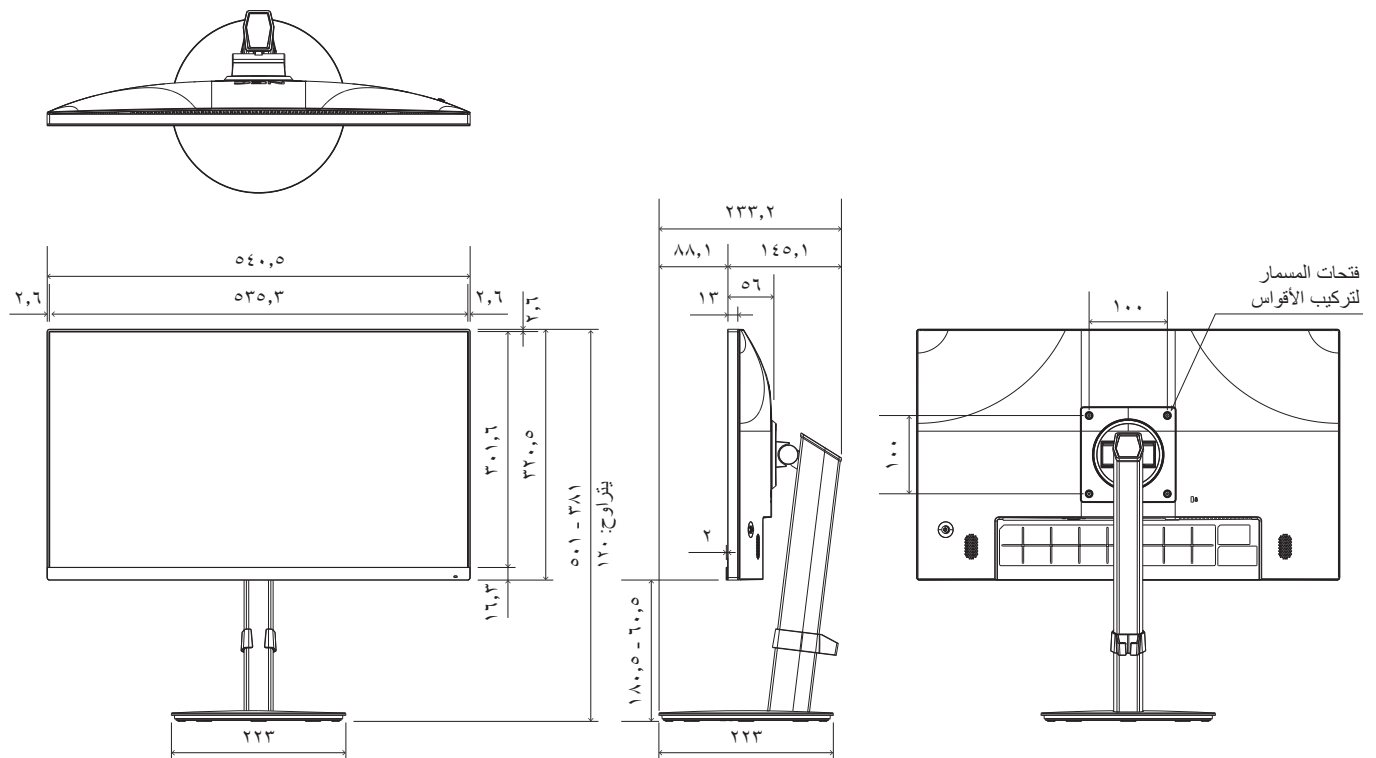
[E224F]

(الوحدة: مم)



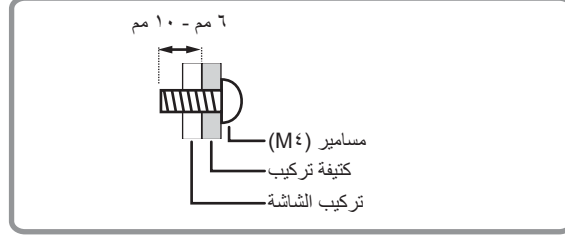
(الوحدة: مم)

[E244F]

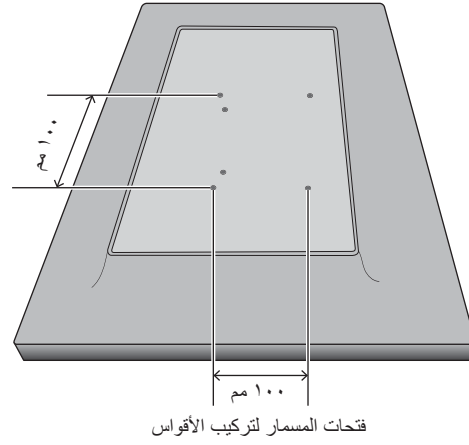


احتياطات التثبيت

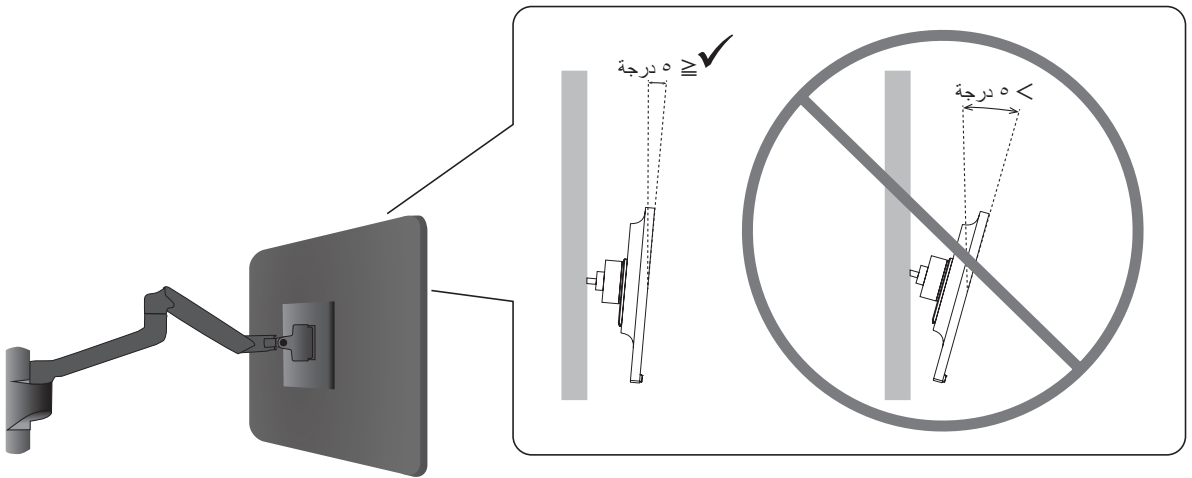
- عند تحريك الشاشة، احرص على الإمساك بها من جوانبها أو أسفلها. لا تمسك بالشاشة عن طريق لوحة LCD أو الأزرار الموجودة بها. قد يؤدي عدم مراعاة ذلك إلى تلف المنتج أو تعطله أو التعرض للإصابة.
- لتثبيت كثيفة تركيب متوافقة مع معايير VESA، استخدم براغي M4 التي هي أطول بمقدار ٦ مم إلى ١٠ مم من سُمك كثيفة التركيب.



- تأكد من استخدام حامل التثبيت على الحائط المصمم أو المخصص لتركيب الشاشة.
- يجب تثبيت هذه الشاشة والحامل على الحائط الذي يمكن أن يتحمل ما لا يقل عن ٤ أضعاف أو أكثر من وزن الشاشة. قم بالتثبيت بالطريقة الأنسب للمواد والهيكل.
- لا تستخدم مفك البراغي الذي يعمل بالصدمات.
- لا تستخدم أي فتحات براغي غير تلك الخاصة بأقواس التثبيت الموجودة في الجزء الخلفي من الشاشة للتثبيت.



- عند التثبيت، تحقق من زاوية الميل في المواصفات (صفحة ٢٨).



- بعد التثبيت، يُرجى التأكد بعناية من أن الشاشة آمنة، ولا يمكن أن تنفصل عن الحائط أو الحامل.

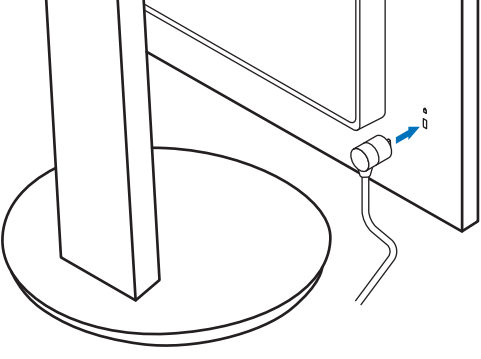
■ تركيب كابل الأمان ومانع الانقلاب

وفقًا لإجراءات السلامة، يمكنك تأمين الشاشة بوصلها بجسم ثابت عن طريق كابل أمان اختياري.

يرجى اتباع دليل تعليمات المورد الخاصة بتركيب كابل الأمان.

تم تصميم كابل الأمان (الذي يتم شراؤه بشكل منفصل) كدرع، لكنه لا يحمي الجهاز من سوء الاستخدام أو السرقة.

عند استخدام الشاشة، قم بتثبيت الشاشة على الحائط باستخدام سلك يمكنه دعم وزن الشاشة لمنع سقوط الشاشة. يجب أن يتم التثبيت بواسطة فني مؤهل، ويُرجى الاتصال بالمورد الخاص بك للحصول على مزيد من المعلومات.



المعلومات الصادرة عن الجهة المصنعة بشأن إعادة التدوير والطاقة

نحرص بشدة على حماية البيئة ونرى إعادة التدوير كأحد أولويات الشركة في محاولة تقليل العبء الواقع على البيئة. وفي هذا الإطار، فإننا نكرس أنفسنا لصناعة منتجات صديقة للبيئة ونواصل السعي جاهدين للمعونة على تحديد وتطبيق أحدث المعايير القياسية الصادرة عن جهات مثل ISO (المنظمة الدولية للتوحيد القياسي) و TCO (اتحاد النقابات السويدية).

توفير الطاقة

تتميز هذه الشاشة بقدرة متطورة على توفير الطاقة، وعند إرسال إشارة إدارة طاقة الشاشة إلى شاشة العرض، يتم تنشيط وضع Energy Saving (توفير الطاقة)، ثم تدخل شاشة العرض في هذا الوضع.

للحصول على معلومات إضافية قم بزيارة:

<https://www.sharppusa.com/> (في الولايات المتحدة الأمريكية)

<https://sharppdisplays.eu> (في أوروبا)

<https://sharp-displays.jp.sharp/global/index.html> (في جميع أنحاء العالم)

شرح الإضافة إلى لائحة EcoDesign

يتوافق الإعداد التالي مع «التكوين العادي» كما هو محدد في «لائحة التصميم البيئي (EU) 2019/2021» وهو الإعداد الموصى به.

• تم ضبط «DV MODE <DV>» على «On <تشغيل>»

إذا قمت بتغيير هذه الإعدادات، فقد يكون استهلاك الطاقة أعلى من استخدام الإعداد الموصى به.

نظرًا للإمكانيات المتنوعة لتوفير الطاقة، تم تسمية أوضاع الطاقة المختلفة باسم «standby mode» (وضع الاستعداد).

تدخل الشاشة في «standby mode» (وضع الاستعداد) إذا كنت تستخدم الإعداد الموصى به.

